

Одеський національний університет імені І. І. Мечникова

Факультет психології та соціальної роботи

кафедра соціальної і прикладної психології

Дипломна робота

на здобуття ступеня вищої освіти «магістр»

на тему: **«Соціально психологічні чинники формування толерантної поведінки в мультикультурному середовищі»**

«Social psychological factors of the formation of tolerant behavior in a multicultural environment»

Виконала: студентка заочної форми навчання
спеціальність 053 Психологія

Волканова Вікторія Миколаївна

Керівник канд. пед. наук, доцент Кириченко О.М.

Рецензент канд. психол. наук, доцент кафедри загальної і диференційної психології

ПУНПУ імені К.Д. Ушинського

Бринза І.В.

Рекомендовано до захисту:

Протокол засідання кафедри

№ 3 від 3 грудня 2020 р.

Завідувач кафедри

_____ д.соц.н., проф.
(підпис) Подшивалкіна В.І.

Захищено на засіданні ЕК № _____

протокол № _____ від _____ 2020 р.

Оцінка _____ / _____ / _____

(за національною шкалою, шкалою
ECTS, бали)

Голова ДЕК _____ д.біол.н., проф.

(підпис) Псядло Е.М.

Одеса – 2020

ЗМІСТ

ВСТУП	3
РОЗДІЛ 1. АНАЛІЗ ІСНУЮЧИХ НАУКОВИХ УЯВЛЕНЬ ЩОДО ПРОБЛЕМИ ТОЛЕРАНТНОЇ ПОВЕДІНКИ В МУЛЬТИКУЛЬТУРНОМУ СЕРЕДОВИЩЕ	
1.1.Наукові погляди вчених на толерантну поведінку.....	6
1.2.Характеристики і чинники толерантної поведінки	10
1.3.Соціально психологічні особливості мультикультурного середовища.....	14
Висновки по 1 розділу.....	22
РОЗДІЛ 2. МЕТОДИЧНЕ ЗАБЕСПЕЧЕННЯ ЄМПІРИЧНОГО ДОСЛІДЖЕННЯ	
2.1. Програма емпіричного дослідження.....	24
2.2.Методи емпіричного дослідження.....	26
Висновки по 2 розділу.....	33
РОЗДІЛ 3. АНАЛІЗ РЕЗУЛЬТАТІВ ЄМПІРИЧНОГО ДОСЛІДЖЕННЯ ВИЯВЛЕННЯ СОЦІАЛЬНО ПСИХОЛОГІЧНИХ ЧИННИКІВ ФОРМУВАННЯ ТОЛЕРАНТНОЇ ПОВЕДІНКИ В МУЛЬТИКУЛЬТУРНОМУ СЕРЕДОВИЩЕ	
3.1.Анализрезультатів емпіричного дослідження.....	36
3.2.Виявлення соціально психологічних чинників формування толерантної поведінки в мультикультурному середовище.....	49
Висновки по 3 розділу.....	58
ВИСНОВКИ.....	65
СПИСОК ВИКОРИСТАНИХ ДЖЕРЕЛ	74
ДОДАТКИ.....	82

ВСТУП

Актуальність дослідження обумовлена інтеграційними процесами які відбуваються в нашій країні, змішання національних культур, багатомовність, релігійний плюралізм, прагнення приєднатися до Євросоюзу, все це вимагають особливої уваги до проблеми діалогу культур як засобу формування толерантної свідомості. Збільшення числа комунікацій, знаходять своє вираження в процесах культурної глобалізації, різноманітні зразків культурної ідентичності і все більшою індивідуалізацією, зростання культурного різноманіття. Виходячи з цього, виникає необхідність перегляду формування, виховання толерантної поведінки, етнопатії, поваги до традицій, духовної спадщини кожної етнокультури, усвідомлення цінності особистості, як носія певної культури. Необхідність в свідомо сформованої моделі поведінки, спрямованої на миролюбне сприйняття іншої людини, якщо його дії не є протиправним, як свідомо формується готовність представників різних національних груп, культурних особливостей, віросповідання, традицій до взаємоповаги, діалогу і співпраці на основі загальнолюдських цінностей з метою утвердження злагоди і взаєморозуміння.

В Преамбулі Статусу ООН визначенні толерантності закликають проявляти терпимість між сусідами, можливість жити разом.

В нашому дослідженні під толерантним поведінкою в мультикультурному середовищі ми розуміємо визнання прав іншого, сприйняття іншого як собі рівного, претендує на розуміння і співчуття, готовність прийняти представників інших народів і культур такими, якими вони є, і взаємодіяти з ними на основі згоди і поваги. Зміст поведінкової складової толерантності утворюють: вміння ненасильницького взаємодії через переконливу аргументацію своєї позиції або розуміння і угоди повного або часткового з позицією іншої людини; вміння встановлювати стосунки співпраці і вступати в діалогічну взаємодію.. Тільки в Одеському регіону, згідно з підрахунками чиновників, збільшення числа наявного населення в 2019 і 2020 роках

планується за рахунок міграційного приросту: в 2019 році до 1012,6 тисяч осіб, а в 2020 році - до 1012,8 тисяч. Толерантність в сучасному Українському суспільстві являє собою не теоретичні концепції, а характеристику реальних відносин між людьми. Розуміння природності і неминучості відмінностей між людьми, готовність поважати ці відмінності, а також визнання прав і свобод кожної людини, здатності до співіснування з іншими людьми, виступає головною умовою у формуванні толерантної поведінки в мультикультурному середовищі. Необхідність розуміння на сучасному етапі розвитку наших Українських реалій соціально психологічних чинників формування толерантної поведінки в мультикультурному середовищі зумовило вибір теми нашого дослідження

Метою даного дослідження є: виявлення соціально психологічних чинників формування толерантної поведінки в мультикультурному середовищі.

Завдання дослідження:

1. Проаналізувати різні теоретичні підходи до вивчення проблеми толерантної поведінки в мультикультурному середовищі;
2. Охарактеризувати особливості толерантної поведінки в сучасному мультикультурному середовищі;
3. Виявити за допомогою емпіричного дослідження соціально психологічні чинники формування толерантної поведінки в мультикультурному середовищі.

Об'єкт дослідження: толерантна поведінка

Предмет дослідження: соціально психологічні чинники формування толерантної поведінки в мультикультурному середовищі

Методи дослідження: для вирішення поставлених завдань було застосовано комплекс теоретичних та емпіричних методів дослідження: теоретичного характеру (аналіз наукової літератури, узагальнення отриманої інформації), емпіричного характеру (бесіда); методика дослідження соціально психологічної адаптації новому культурному середовищу К. Роджерса – Р.

Даймонда., Методика діагностики рівня соціальної фрустрації Л.И. Вассермана (Модифікація В.В.Бойко); Тест Сенс життєві орієнтації (методика СЖО) Д. А. Леонтъєва; методи математичної обробки даних.

Опис вибірки: у ході дослідження було обстежено усього 60 осіб. Віком 16-18 років. 30 осіб Одеської середньої спеціалізованій музичній школи-інтернат імені П. С. Столярського та 30 осіб (емігрантів), які проживають в Україні.

База проведення емпіричного дослідження: Одеська середня спеціалізована музична школа-інтернат імені П. С. Столярського та соціальні мережи Telegram, Instagram.

Практична значущість дослідження: полягає в тому, що результати дослідження можуть бути використані у формуванні, вихованні толерантної поведінки, етнотемпатії, поваги до традицій, духовної спадщини кожної етнокультури, усвідомлення цінності особистості, як носія певної культури у підлітків.

Апробація (якщо є): надіслані та прийняті до друку тези Міжнародну науково-практичну інтернет конференцію: «Тенденції та перспективи розвитку психології та соціальної роботи в сучасному суспільстві», яка пройшла 05 листопада 2020 року м. Одеса, за темою: «соціально психологічні чинники формування толерантної поведінки в мультикультурному середовищі» співавторстві з науковим керівником О. М. Кириченко, кандидат педагогічних наук, доцент кафедри соціальної і прикладної психології.

Структура роботи: дипломна робота загальним обсягом в 85 сторінок включає: вступ, три розділи, висновки до розділів, загальний висновок, список використаних джерел, який налічує 70 назву, додатки.

РОЗДІЛ 1. АНАЛІЗ ІСНУЮЧИХ НАУКОВИХ УЯВЛЕНЬ ЩОДО ПРОБЛЕМИ ТОЛЕРАНТНОЇ ПОВЕДІНКИ В МУЛЬТИКУЛЬТУРНОМУ СЕРЕДОВИЩЕ

1.1. Наукові погляди вчених на толерантну поведінку

Аналіз сучасних досліджень «толерантної поведінки» показує, що вона може бути розглянута з різних позицій: - розуміння толерантності як норми взаємин між людьми відмічав А. Г. Асмолов - «соціальна норма, яка визначає стійкість до конфліктів в полі етнічному міжкультурному суспільстві»[3]. Розуміння толерантності у вчених психологів розглядається та емпірично досліджується як методу, спрямований на рішення соціально-політичних противоріч, як засобу, здатні вирішити протиріччя, примирити ворогуючі сторони, як умови регулювання міжетнічних відносин та форм вирішення протиріч. Визначення толерантності як права «на збереження своїх особливих етнічних рис», як «правового обов'язку». В соціальній психології толерантність - це здатність особистості або суспільства відноситися неупереджено до думки групи, відрізняється від поширених стереотипів. Сучасна людина вміє жити в мирі та злагоді, з готовністю до активної взаємодії, здатний створити умови для формування культурної толерантності. В іншому випадку взаємне соціальне невдоволення носіїв різних культур і соціальні потрясіння рано чи пізно вийдуть за рамки чисто культурних відносин і перетворяться в дійсну соціальну проблему.

За Петуховім В.В. : «поняття« толерантність», міцно увійшло в сучасний лексикон самих різних наук, і його зміст формувався на протязі не одного століття і коректувалося в зв'язку з соціальними, політичними та ідеологічними змінами[31]. В статті Максимової О. висвітлюється поява терміну «толерантність» та його провісників, вона досліджує звернення до цієї цінності філософів, починаючи з античного світу, як історична транслируемая цінність, яка народилась у надрах гуманістичних ідей філософів

Стародавнього світу. Найбільш яскравого прояву вони набули у вченнях Марка Аврелія, Аристотеля, Демокрита, Епікура, Конфуція, Лукреція, Платона, Сенеки, Сократа, Цицерона. Зокрема, головний лозунг конфуціанства (вчення Конфуція (551 – 479 р. до н.е.)) звучить так: «Не роби іншому того, чого не хочеш собі»[44]. В даному контексті в категорії толерантності потрапляють такі затверджуються багатьма світовими релігіями норми, як ненасильство, прощення, милосердя, миролюбні, гуманність, що становлять основу свідомості людини, що сприймаються як абсолютні цінності суспільства. За своєю суттю, поняття «толерантність» і «терпимість» представлені як синоніми. Згідно з тлумачним словником Д. Н. Ушакова (вид. 1940 року) толерантність - похідне від французького *tolerant* - терпимий. У словнику В. І. Даля (вид. 1880-1882 рр.) 12 слово «терпимість» трактується як властивість або якість, здатність що - або кого-небудь терпіти «тільки по милосердю, поблажливості». В «Словнику іноземних слів і виразів» поняття «толерантність» визначається як «терпимість до чужих думок, віруванням, поведінки, поблажливості до чого небудь або кому-небудь» в багатьох культурах поняття «толерантність» також є своєрідним синонімом слова «терпимість»: латинське - *tolerantia*; англійське - *tolerantion*; німецьке - *toleranze*; французьке - *tolerance*. Крім того, аналіз сучасних досліджень толерантності показує, що вона може бути розглянута з різних позицій, причому всі вони актуальні для мультикультурного суспільства:

- розуміння толерантності як норми взаємин між людьми (А. Г. Асмолов - «соціальна норма, яка визначає стійкість до конфліктів в поліетнічному міжкультурному суспільстві»[6]);
- розуміння толерантності як методу соціально-політичних рішень, як засобу, вирішити протиріччя, примирити ворогуючі боку, як «необхідна умова оптимізації міжетнічних відносин, як форми вирішення міжетнічних суперечностей». Толерантність в такому розумінні виступає як інструмент запобігання напруженості, нетерпимості у відносинах. Н. Н. Федотова зазначає, що серед окремих дослідників побутує подібне ставлення до

толерантності як до святині, паличці-віручалочка, відбувається її фетишизація. Розуміння толерантності як властивості особистості; при цьому визначення, як правило, характеризують саму особистість, а не розкривають зміст поняття. Наприклад, особистість, «актуалізується в ситуаціях розбіжності поглядів, думок, оцінок, вірувань, поведінки людей ...», терпимість до «іншого при відсутності ворожості або негативного ставлення до«чужому», допущення особистістю інших поглядів, думок, норм, цінностей; відмова від домінування і насильства, визнання багатовимірності і різноманіття людської культури, норм, вірувань. Відмова від зведення цього різноманіття до однаковості або до переваги якоїсь однієї точки зору»; властивість особистості, засноване на повазі до інтересів, звичок, вірувань інших людей; «Повага до іншого саме як до іншого і чужого»; «Повага до несхожості» - визначення толерантності як права «на збереження своїх особливих етнічних рис» (жодна етнічна група не має підстав вважати себе краще або вище інших), як «правового обов'язку», що також не розкриває повністю зміст аналізованого явища; - тлумачення толерантності як моральної цінності: «Моральне якість особистості, що характеризує терпиме ставлення до інших людей, незалежно від їх етнічної, національної або культурної приналежності ...», «прояв моральним суб'єктом стриманості в ситуації, коли він негативно реагує на морально значущі для нього події», однак розуміння значущості толерантності недостатньо для формування толерантних відносин. У соціальній психології толерантність - це здатність особистості або суспільства ставитися неупереджено до думки групи, що відрізняється від поширених стереотипів. Акцент у визначенні зроблений на громадські і між групові відносини. Таким чином узагальнюючи вищесказане, з огляду на різні тлумачення терміна, сформулюємо визначення толерантної поведінки в такий спосіб: - це свідомо сформована модель поведінки, спрямована на миролюбне сприйняття іншої людини, якщо його дії не є протиправним, як свідомо формується готовність представників різних національних груп, культурних особливостей, віросповідання, традицій до взаємоповаги діалогу і співпраці на основі загальнолюдських цінностей з

метою утвердження злагоди і взаєморозуміння. Соціально психологічними факторами формування толерантної поведінки в мультикультурному середовищі виступають: вітчизняна лексична основа (миролюбність, добровільність, широта душі людини, добродушність); необхідність дотримуватися законів.

У статті I Декларації зазначено, що толерантність – це повага, сприйняття та розуміння багато різноманіття культурного світу, форм самовираження та самовиявлення людської особистості. Формування толерантності сприяють знання, відкритість, спілкування та свобода думки, совісті й переконань. Толерантність – це єдність у різноманітті. Це не тільки моральний обов'язок, а й політична та правова потреба. Толерантність уможлиблює встановлення миру, сприяє переходу від культури війни до культури миру.

«Толерантність – це не поступливість, поблажність чи потурання. Це, передусім, активна позиція, що формується на основі визнання універсальних прав та основних свобод людини»[20].

Вивчення та формування толерантності не означає терпимого ставлення до соціально несприйнятного, відмови від своїх або прийняття чужих переконань. Воно означає, що кожний може дотримуватися своїх переконань і винає таке ж право за іншими.

Згідно документів ООН і ЮНЕСКО, навчання культурі миру означає побудову і розвиток соціальних відносин, в основі яких свобода, справедливість, терпимість, солідарність, відмова від насилля, а усі конфлікти вирішуються шляхом діалогу і переговорів.

Резолюцією 5.61 Генеральної конференції ЮНЕСКО від 16 листопада 1995 року затверджено Декларацію принципів толерантності. Цією декларацією дається визначення поняття «толерантність», а також вона проголошує 16 листопада Міжнародним днем, присвяченим толерантності, який відзначається щорічно[21].

1.2. Характеристики і чинники толерантної поведінки

У Декларації принципів толерантності підкреслюється освітянське завдання, що виховання у душі толерантності слід розглядати як невідкладний імператив; у зв'язку з цим необхідно заохочувати методи систематичного й раціонального навчання толерантності, що розкривають культурні, соціальні, економічні, політичні та релігійні джерела нетерпимості, які лежать в основі насильства і відчуження.

Організація Об'єднаних Націй прийняла дві заяви про релігійну нетерпимість. У деклараціях окреслено свободу думки та релігії, викладену в Декларації прав людини та право вільного вираження у суспільстві без дискримінації [20].

ВУкраїнській мові толерантність розглядається у двох аспектах: 1) як відношення і співвідноситься зі словом терпимість, 2) як діяльність, поведінку, і співвідноситься зі словом ненасильство.

Думка Міріманової М. о проблемі виховання толерантної поведінки «...мусить об'єднати різних людей, насамперед, фахівців різних напрямів і рівнів - психологів, педагогів, вихователів, керівників, лідерів і рядових фахівців, а також представників різних вікових груп (дітей і підлітків, дорослих та молодь), людей різних країн, національностей, конфесій, гендеру» [45].

На думку Мижа В. «Толерантність є першим шаблоном не тільки до запобігання, але й до подолання стереотипів. Діалог, безпосередній контакт - це найкраще джерело інформації про інших, реальний шлях духовного й культурного зближення, інструмент розв'язання різних проблем. Крім того, це відкритість до міжкультурного спілкування, в основі якого лежить повага до особливостей іншого, іншими словами, його ідентичності»[47].

Будучи демократичною цінністю й маючи соціальне коріння, толерантність формується поступово, день за днем. Це складний, тривалий процес, що проходить такі стадії:

- загальна поінформованість щодо того, з ким устанавлюються відносини (особистість або група);
- формування позитивного уявлення про цю особистість/групу;
- спілкування шляхом обміну думками з виявленням подібностей і відмінностей;
- домовленість про взаємоповагу до відмінностей та ідентичності (етнічної, соціокультурної, індивідуальної, статевої), визначення принципів та умов спілкування, співробітництва і співіснування, виявлення подібностей і розходжень;
- формування ефективних відносин: перехід від етапу пасивності, від простого співіснування до етапу активності, спільної участі, кооперації, взаємодії» [6].

Вчена Титаренко Л.Г. зазначає: «визнання і підтримку культурного розмаїття сучасного світу як його базової цінності стало принципом взаємовідносин соціальних суб'єктів різного рівня. На практиці це означає свідоме прояв і підтримка взаємної терпимості до інших способів мислення і дії, свідоме повагу прав іншого суб'єкта на іншу позицію, цілеспрямовану вироблення вміння знаходити рішення проблем при збереженні різних підходів і точок зору на них»[59].

«Отже, під суб'єктом толерантності можуть розумітися як окремі індивіди, так і різні соціальні групи і громадські інститути, які беруть участь в процесі взаємодії, беручи толерантність як основу взаємин з іншим суб'єктом» [59].

На думку В. Колісника необхідно всіляко розвивати процес адаптації особи майбутнього фахівця до толерантної культури за допомогою освіти. «Особливими характеристиками педагогічних технологій в ході учбово-виховних операцій полікультурної освіти виступають: співпраця, діалог,

діяльнісно-творчій характер, спрямованість на підтримку, захист індивідуального розвитку людини, надання йому вільного, захищеного простору для ухвалення самостійних рішень, різноманітність способів, форм і прийомів творчого самовираження особи в її культурній ідентифікації» [34].

У 1999 р дослідник В.І. Матіс в захитил дисертацію, де дав визначення поняття «полікультурність». Згідно автору, полікультурність - це означає збереження та інтеграція культурної самобутності особистості з урахуванням умов багатонаціонального суспільства, що дозволяє формувати толерантні відносини між різними національностями, виховувати культуру міжнаціонального спілкування.

В енциклопедичному словнику педагога «Основи духовної культури» В.С. Безрукова можна прочитати наступне визначення: «полікультурна освіта (гр. - багатокультурне) - це утворення, побудоване на ідеях підготовки підростаючого покоління до життя в умовах багатонаціональної і полікультурного середовища. Метою такого утворення є формування вміння спілкуватися і співпрацювати з людьми різних національностей, рас, віросповідань, виховання розуміння своєрідності інших культур, викорінення негативного ставлення до них. Сучасна людина має бути толерантним, терпимим, з розвиненим почуттям поваги до людей іншої культури, який вміє жити з ними в мирі та злагоді, з готовністю до активної взаємодії.

Задля підвищення етнічної толерантності у полікультурних регіонах Н. Лебедева та інші науковці рекомендують вводити у педагогічний процес різних навчальних закладів факультативи та предмети, спрямовані на вивчення культур народів, які проживають у поліетнічній зоні.

Отже формування, виховання толерантної поведінки у сучасного людства, дозволить вирішити проблеми виживання, подолання глобальних криз, оскільки багатоаспектність прояву відповідних особистісних поведінкових репертуарів в контексті толерантності - гарантія розвитку форм самореалізації і прояв людської індивідуалізації. Крім цього, робота з розвитку етнічної самосвідомості повинна поєднуватися з інтенсивною роботою щодо

розвитку особистості молоді, виховання у неї самостійності та соціальної відповідальності. Це дозволить попередити розвиток залежності від етнічної групи й не допустить перехід самоідентифікації з етнічною групою в етнофанатизм і націоналізм .

Як відмичає Максимова К.О.:«Вивчаючи вітчизняних й закордонних дослідників (Г. Адорно, М. Х'юстон, Ю. Івкова та інші), О. Гуренко визначила декілька основних психолого-педагогічних підходів до формування етнічної толерантності: особистісно-орієнтований, етнокомпетентний та інституційний.

Особистісно-орієнтований підхід, представлений у працях Г. Адорно, Е. Аронсона, А. Асмолова, Л. Шайгерової, О. Шлягіної та інших, виходить з ідеї про взаємозв'язок між особистісним розвитком (зрілістю) та толерантністю. Тому допомога педагогів і психологів у всебічному розвитку особистості (особистісний ріст, досягнення позитивної соціальної/етнічної й особистісної ідентичності) молодих людей є одним із шляхів формування етнічної толерантності.

Етнокомпетентний підхід ґрунтується на ідеї про те, що головною умовою етнічної толерантності, розуміння та прийняття інших культур є формування етнокультурної компетентності (Г. Бочнер, Б. Вульф, В. Тишков та інші) [7].

В основі інституційного підходу, обґрунтованого у працях таких дослідників як Е. Амір, С. Кук, М. Х'юстон та інших, знаходиться переконання про те, що реальні міжетнічні контакти, з урахуванням їх природи та властивостей, знижують міжнаціональні забобони».

Отже, формування мультикультурної толерантності сприяє розвитку особистості, становленню етнокультурної свідомості та вихованню позитивних міжетнічних стосунків. Толерантність – це можливість людини реалізувати свої права, не порушуючи, при цьому, права інших людей, та вміння захистити свої права без порушення прав іншої людини.

1.3. Соціально психологічні особливості мультикультурного середовища

На думку М.А. Козловецького та його аспірантки М.О. Михайлової: «Перед сучасними націями не стоїть питання: бути чи не бути їм мультикультурними. Множинність, розмаїття культур їм уже «нав'язана» зростаючою популярністю доктрин мультикультуралізму і диверсифікації в інтелектуальних і політичних колах Заходу, поширенням англійської мови як другої у багатьох країнах, утвердженням нових групових ідентичностей, зростанням міграційних потоків і впливів діаспори. Ці та багато інших чинників стали помітними явищами сучасного світу. Проте, наявність етнокультурної та мовної розмаїтості ще не є підставою для визнання суспільства мультикультурним у цілому» [33].

Аналіз літературних джерел: психологічної, соціологічної, культурологічної, історичної, дозволив зробити висновок: до соціально психологічним особливостям мультикультурного середовища, відносять носіїв різних культур, які змушені жити разом на одній географічній території, при одночасному внутрішньому опорі і неприйнятті приймаючої культурою культури прийнятої. В.І. Левіков зазначає: «« поняття «мультикультуралізм» є порівняно молодим, оскільки увійшло в науку лише в 70-х рр. ХХ ст. в формі «концепції мультикультуралізму», що стала відповіддю і реакцією на ті зміни, які відбувалися в розвинених країнах Західної Європи в той час. В основному ці зміни торкнулися в першу чергу колишні метрополії, тобто держави, раніше володіли колоніями. Справа в тому, що руйнування колоніальної системи призвело до того, що в ці країни хлинули потоки трудових мігрантів з колишніх країн колоній, оскільки рівень життя в перших був, безумовно, вище, ніж у других. Метрополії ж спочатку не були проти цього, по-кілкі в промисловому виробництві була гостра нестача робочої сили, яка в колишніх колоніях була явно зайвою. До приходу в науку поняття «мультикультуралізм» в ній вже були поняття «полікультурність» і

«багатокультурність». Оскільки перша частина всіх цих трьох термінів (мульти-, полі- і багато-, взяті відповідно з грецької, латинської та російської мов) мала одне і те ж значення, а друга була однаковою, вони повинні були нести один і той же сенс наявності безлічі (або багатьох видів) культур в рамках одного єдиного культурного освіти. В кінці ХХ століття в світі пішов процес зближення країн і народів, стався потужний міграція населення (в світі 2000 народів і більше 200 країн), перетворюючи планету в "глобальне село". Це зажадало змінити ціннісні орієнтації і переорієнтуватися з монокультурного освіти набагато культурне, тобто полікультурне при збереженні в якості стержня своєї власної культури. Полікультурність також є якістю особистості»». Визначення полікультурності, дане Н.Б. Крилової з приводу освіти: «Полікультурність - це здатність освіти висловити різноманітність і різноманіття культури, відобразити культуру як складний процес взаємодії всіх типів локальних культур; здатність створити умови для формування культурної толерантності». Поняття «полікультурність» і «багатокультурність», що вже були у науковому обігу до поняття «мультикультурність», лише підкреслювали, що та чи інша культура не була «монолітною», а включала в себе різноманітність / різноманіття культурних норм, цінностей, зразків поведінки і т.п. представників різних етносів і національностей, що живуть на одній території і спосіб-ціалу появи нового оригінального культурного освіти, як правило, при домінуванні основоположною культури базового етносу і його народності. Так, Т.В. Зінов'єва в навчальному посібнику «Основні соціологічні терміни» відзначала, що поняттям «мультикультуралізм» стверджується «правомірність і цінність культурного плюралізму, доречність і значимість різноманіття і різноликості культурних форм (наприклад, етнічних і расових). В контексті мультикультуралізму «несхожість» і «окремішність» перестають «розглядатися як "чуже", стаючи просто "іншим"». І в цьому проявляється корінна відмінність поняття «мультикультурний» від дотеперішніх понять «полікультурний» і «багатокультурний». Про це свідчить і стаття про

мультикультуралізм Д. Девіда і Дж. Джері в «Великому тлумачному соціологічному словнику», перекладеному з англійської мови та в 2001 р .: «Мультикультуралізм (multiculturalism) - визнання культурного плюралізму і сприяння йому. На противагу тенденції в сучасних суспільствах до культурному об'єднанню і універсалізації, мультикультуралізм прославляє, а також прагне захищати культурну різноманітність (наприклад, мови меншин), одночасно зосереджуючись на часто нерівних відносинах меншини до чільним культурам». Поняття «мультикультуралізм» не так визначає якість суспільства, скільки попереджає, що в суспільстві є різні культури, які не вступають у взаємодію, «інші», по відношенню до яких необхідно проявляти терпимість, або толерантність, щоб не було соціального вибуху. Отже, повинна була виникнути така історична ситуація, коли носії різних культур були змушені жити разом при одночасному внутрішньому опорі і неприйнятті приймаючої культурою культури прийнятої.

За визначенням А. І. Куропятніка, мультикультуралізм це особлива форма інтегральної, ліберальної ідеології, завдяки якій поліетнічні, полікультурні суспільства реалізують стратегію соціальної згоди і стабільності на принципах рівноправного існування різноманітних форм культурного життя.

Мультикультуралізм, по суті, означає напрацювання правил і норм співіснування різних культур та їх носіїв в одному суспільстві, в єдиному правовому, соціокультурному просторі. З погляду правового закріплення і втілення в життя, мультикультуралізм характерний для багатьох розвинених країн як внутрішня політика, що спрямована на забезпечення асиміляції іммігрантів із країн «третього світу», а також ідеологія, що обґрунтовує таку політику. Основними принципами мультикультуралізму як ідеології є: 1) позитивне ставлення до етнокультурних відмінностей і визнання того факту, що культурне розмаїття збагачує соціум, робить його життєздатнішим; 2) право на культурну відмінність, збереження і підтримання своїх культурних

особливостей; 3) культурна рівноцінність та взаємна толерантність; 4) ієрархічно структурована подвійна ідентичність; 5) єдність у множинності. Культурна автономія тієї чи іншої групи визнається тією мірою, якою вона не суперечить базовим цінностям більшості, з якими ідентифікує себе держава (селективне збереження культур); 6) ідентифікація індивіда з певною етнокультурною групою формує у нього усталену самосвідомість, сприяє його психологічній захищеності, створюючи тим самим передумови для відкритості індивіда щодо інших етнокультурних груп і виховання в ньому толерантності; 7) право на рівні шанси. Культурні відмінності доповнюються принципом недискримінації і рівності у соціальній сфері; 8) політична керованість, оскільки мультикультуралізм не є самоорганізованим феноменом, для його формування і розвитку необхідні політична воля й підтримка. Одна з суттєвих характеристик мультикультурного суспільства заперечення ієрархії культур, культурного поділу на центр і периферію, пріоритетність горизонтальних зв'язків над вертикальними (що зближує мультикультуралізм з культурною практикою постмодерну загалом). Тому здійснення політики багатокультурності, реалізація її позитивного потенціалу потребує комплексного підходу, вміння витримувати баланс і попереджувати можливий негативний ефект.

За О.Я.Калакурою визначення в розумінні толерантності актуальним виступає сучасний стан в Україні в якій відбувається складний пошук власного шляху розвитку етнополітичної сфери і простежуються дії як ліберального, так і консервативного характеру. Державна незалежність України дало потужний поштовх національній та етнічній мобілізації як українців, так і не українців. Представники всіх етнічних груп України прагнуть до відродження власної етнічної специфіки: рідної мови, культури, духовності, традицій та звичаїв.

Метою нашого дослідження є виявлення соціально-психологічних чинників формування толерантної поведінки в мультикультурному середовищі. Формування толерантного поведінки ми пропонуємо розглядати

через розуміння адаптації до нового культурного середовища. У статті Куликові О.А. : «Культурний шок; соціально - психологічна адаптація до нового культурного середовища» розглядається поняття « культурного шоку », причини та основні ознаки виникнення даного стану. Розглянуто стадії культурної адаптації, причини і наслідки того чи іншого соціально - психологічного стану особи, яка перебуває в чужій для неї країні. Підсумком статті є опис можливих стратегій культурної адаптації. У сучасній науці існує значна кількість підходів до теоретичного осмислення проблеми соціально-психологічної адаптації. Тож спробуємо продовжити розгляд даного питання з позиції різноманітних теорій. Проблема розгортається в межах двох концептуальних соціологічних напрямків: один з них представлений соціоцентристською теорією, а інший – психологічною теорією. На основі соціоцентристських теорій розвитку особистості Т.Парсон, Р.Мертон, Г. Девіс, К.Маркс, Е.Дюркгейм, Г.Спенсер розглядається за рахунок вивчення суспільства в цілому, соціальних проблем конкретного індивіда. Зокрема розглянуті проблеми функціональних обмежень, як специфічного соціального стану індивіда (модель ролі хворого Т.Парсона). Головні ідеї в даній концепції: соціально-психологічна адаптація таких осіб з функціональними обмеженнями до соціального середовища, інтеграція індивіда в соціальну систему, інтеріоризація загальноприйнятих соціальних норм, адаптивні механізми [28].

В рамках психологічного підходу Ж. Піаже, Е. Еріксона, А. Адлера, Л. С. Виготського, І. С. Кона, Г. М. Андрєвої, О. В. Мудрика та інших вчених, розглядаються психологічні аспекти повсякденного особистісного розвитку індивіда. Соціально-психологічна адаптація осіб з функціональними обмеженнями важлива не тільки сама по собі. Вона важлива, як засіб інтеграції їх у соціум, як механізму створення рівних можливостей для того, щоб бути соціально потрібними.

До головних концепцій соціально-психологічної адаптації осіб з функціональними обмеженнями з точки зору соціоцентристських теорій, відносяться: структурно-функціональний аналіз (Р.Мертон, К. Девіс), проблеми інвалідності як специфічного соціального стану індивіда (модель ролі хворого Т. Парсонса). Т.Парсон трактує хворобу як форму соціального відхилення, при якій індивід виконує специфічну соціальну роль. Головними ідеями у даній концепції є: адаптація осіб з функціональними обмеженнями до соціального середовища, інтеграція індивіда у соціальну систему, інтеріоризація загальноприйнятих соціальних норм, адаптивні механізми. Відомий американський дослідник Р.Дж. Стернберг розглядає психологічні передумови ефективної соціальної адаптації людського індивіда в контексті теорії інтелекту, який призводить до успіху. На його думку, такий інтелект як сукупність загальних здібностей забезпечує людині здатність досягти в житті заданих особистісних стандартів, відповідно до конкретного соціально-культурного контексту. Підкреслюючи, що суто адаптація, формування та вибір – це є функції розвинутого інтелекту людини, які реалізуються в її реальному соціальному житті, забезпечуючи оптимальний баланс реалізації її індивідуальних потреб та соціальних інтересів. Згідно Куликової О.А. адаптація до нового культурного середовища виглядає у вигляді «Культурного шоку», який розглядається Куликової О.А. як: «вплив переміщення від знайомої культури, до тієї, яка є незнайомою. Коли знайомі пам'ятки, звуки, запахи або смаки більше недоступні, це викликає почуття розгубленості і невизначеності. Джетлаг і втому після прибуття можуть викликати навіть несуттєві речі або явища, що може стати каталізатором для появи депресії. Крім того, під час соціально-психологічної адаптації за кордоном, фізична втома і нездужання можуть також посилити симптоматику культурного шоку. Найважливіше полягає в тому, щоб пам'ятати, що культурний шок є нормальним явищем - він може не тільки нівелюватися з часом, але стати позитивним для особистості стану, так як перебування в державі, в якому особистість дізнається про свої можливості більше, може

сформувати такі якості, як милосердя, глобальна поінформованість, тобто риси, які характерні для зрілого, сформованого людини ». Соответственно формування толерантної поведінки до «інших» культурам на думку Куликової О.А. формується через стратегії культурної адаптації:

асиміляції - варіант акультурації, при якій людина повністю приймає цінності і норми іншої культури, відмовляючись при цьому від своїх норми цінностей:

сепарації - заперечення чужої культури при збереженні ідентифікації зі своєю культурою. У цьому випадку представники недомінантної групи вважають за краще більшу або меншу ступінь ізоляції від доміантною культури.

маргіналізація - варіант акультурації, що виявляється в потерейдентичності з власною культурою і відсутності ідентифікаціїс культурою більшості. Ця ситуація виникає з - за неможливості підтримувати власну ідентичність (обічно в силу якихось зовнішніх причин) і відсутності інтересу до отримання нової ідентичності (можливо, через дискриманації або сегретації зі сторони цієї культури)интеграция идентификация с как со старой культурой , так и с новой[28].

Н. Кирабаєв характеризує мультикультуралізм як «теорію, практику і політику неконфліктного співіснування в одному життєвому просторі багатьох різнорідних культурних груп» [28]

Сучасна людина вмє жити в мирі та злагоді, з готовністю до активної взаємодії, здатний створити умови для формування культурної толерантності.

Отже, в національній політиці Української держави, в реалізації світоглядно-виховної функції етнополітології важливе місце посідає мультикультуралізм як етнокультурний діалог у вирішенні регіональних проблем, спосіб аналізу і дослідження сучасних етнонаціональних процесів, засіб формування толерантного ставлення громадян один до одного,

незалежно від етнічної, расової чи релігійної належності, сприяння становленню міжнаціональної злагоди в українському суспільстві.

Висновки по 1 розділу

Аналіз існуючих наукових уявлень щодо проблеми толерантної поведінки в мультикультурному середовищі дозволяє зробити наступні висновки: толерантність - це здатність особистості або суспільства відноситися неупереджено до думки групи, відрізняється від поширених стереотипів. В іншому випадку взаємне соціальне невдоволення носіїв різних культур і соціальні потрясіння рано чи пізно вийдуть за рамки чисто культурних відносин і перетворяться в дійсну соціальну проблему. Крім того, аналіз сучасних досліджень толерантності показує, що вона може бути розглянута з різних позицій, причому всі вони актуальні для мультикультурного суспільства: розуміння толерантності як норми взаємин між людьми «соціальна норма, яка визначає стійкість до конфліктів в полі етнічному міжкультурному суспільстві»; «норма суспільної свідомості і поведінки людей»; розуміння толерантності як методу соціально-політичних рішень, як засобу, здатного вирішити протиріччя, примирити ворогуючі боки, як «необхідна умова оптимізації міжетнічних відносин, як форми вирішення міжетнічних суперечностей». Толерантність в такому розумінні виступає як інструмент запобігання напруженості, нетерпимості у відносинах. Розуміння толерантності як властивості особистості; при цьому визначення, як правило, характеризують саму особистість, а не розкривають зміст поняття.

Поняття «мультикультуралізм» не так визначає якість суспільства, скільки попереджає, що в суспільстві є різні культури, які не вступають у взаємодію, «інші», по відношенню до яких необхідно проявляти терпимість, або толерантність, щоб не було соціального вибуху. Отже, повинна була

виникнути така історична ситуація, коли носії різних культур були змушені жити разом при одночасному внутрішньому опорі і неприйнятті приймаючої культурою культури прийнятої.

Формування толерантної поведінки ми пропонуємо розглядати через розуміння адаптації до нового культурного середовища. Згідно Куликової О.А. адаптація до нового культурного середовища виглядає у вигляді «Культурного шоку», який розглядається Куликової О.А. як: «вплив переміщення від знайомої культури, до тієї, яка є незнайомою. Коли знайомі пам'ятки, звуки, запахи або смаки більше недоступні, це викликає почуття розгубленості і невизначеності. Джетлаг і втому після прибуття можуть викликати навіть несуттєві речі або явища, що може стати каталізатором для появи депресії. Крім того, під час соціально-психологічної адаптації за кордоном, фізична втома і нездужання можуть також посилити симптоматику культурного шоку. Найважливіше полягає в тому, щоб пам'ятати, що культурний шок є нормальним явищем - він може не тільки нівелюватися з часом, але стати позитивним для особистості станом, так як перебування в державі, в якому особистість дізнається про свої можливості більше, може сформувати такі якості, як милосердя, глобальна поінформованість, тобто риси, які характерні для зрілого, сформованого людини». Відповідно формування толерантної поведінки до «інших» культур на думку Куликової О.А. формується через стратегії культурної адаптації:

асиміляції - варіант акультурації, при якій людина повністю приймає цінності і норми іншої культури, відмовляючись при цьому від своїх норми цінностей:

сепарації - заперечення чужої культури при збереженні ідентифікації зі своєю культурою. У цьому випадку представники не домінуючої групи вважають за краще більшу або меншу ступінь ізоляції від домінуючої культури.

маргіналізація - варіант акультурації, що виявляється в втрати ідентичності з власною культурою і відсутності ідентифікації культурою більшості. Ця ситуація виникає з - за неможливості підтримувати власну ідентичність (зазвичай в силу якихось зовнішніх причин) і відсутності інтересу до отримання нової ідентичності (можливо, через дискримінації або сегретації зі сторони цієї культури)

- інтеграція ідентифікація з як зі старою культурою, так і з новою [28].

Сучасна людина вмє жити в мірі та Злагоді, з готовністю до активної взаємодії, здатності створити умови для формування культурної толерантності.

Проблема культурної багатоманітності часто породжує непрості виклики. Важливість цієї проблеми засвідчує і звіт Програми розвитку ООН (PNUD), у якому зазначається, що близько мільярда осіб (кожен сьомий житель Землі) належать до групи, яка в тій чи іншій формі стає жертвою за етнічною, расовою, релігійною чи, ширше, за „культурною” ознакою .

Отже, в національній політиці Української держави, в реалізації світоглядно-виховної функції етнополітології важливе місце посідає мультикультуралізм як етнокультурний діалог у вирішенні регіональних проблем, спосіб аналізу і дослідження сучасних етнонаціональних процесів, засіб формування толерантного ставлення громадян один до одного, незалежно від етнічної, расової чи релігійної належності, сприяння становленню міжнаціональної злагоди в українському суспільстві.

РОЗДІЛ 2. МЕТОДИЧНЕ ЗАБЕСПЕЧЕННЯ ЕМПІРИЧНОГО ДОСЛІДЖЕННЯ

2.1. Програма емпіричного дослідження

Формування толерантної поведінки ми пропонуємо розглядати через розуміння адаптації до нового культурного середовища. Згідно Куликової О.А. адаптація до нового культурного середовища виглядає у вигляді «Культурного шоку», який розглядається Куликової О.А. як: «вплив переміщення від знайомої культури, до тієї, яка є незнайомою. Коли знайомі пам'ятки, звуки, запахи або смаки більше недоступні, це викликає почуття розгубленості і невизначеності. Джетлаг і втому після прибуття можуть викликати навіть несуттєві речі або явища, що може стати каталізатором для появи депресії. Крім того, під час соціально-психологічної адаптації за кордоном, фізична втома і нездужання можуть також посилити симптоматику культурного шоку. Найважливіше полягає в тому, щоб пам'ятати, що культурний шок є нормальним явищем - він може не тільки нівелюватися з часом, але стати позитивним для особистості станом, так як перебування в державі, в якому особистість дізнається про свої можливості більше, може сформувати такі якості, як милосердя, глобальна поінформованість, тобто риси, які характерні для зрілого, сформованого людини». Відповідно формування толерантної поведінки до «інших» культурам на думку Куликової О.А. формується через стратегії культурної адаптації:

асиміляції - варіант акультурації, при якій людина повністю приймає цінності і норми іншої культури, відмовляючись при цьому від своїх норми цінностей:

сепарації - заперечення чужої культури при збереженні ідентифікації зі своєю культурою. У цьому випадку представники не домінантної групи

вважають за краще більшу або меншу ступінь ізоляції від домінуючої культури.

маргіналізація - варіант акультурації, що виявляється в втраті ідентичності з власною культурою і відсутності ідентифікації культурою більшості. Ця ситуація виникає з - за неможливості підтримувати власну ідентичність (зазвичай в силу якихось зовнішніх причин) і відсутності інтересу до отримання нової ідентичності (можливо, через дискримінації або сегретації зі сторони цієї культури)

- інтеграція ідентифікація з як зі старою культурою, так і з новою [28].

Наше дослідження включало три етапи: підготовчий, діагностичний та аналітичний.

На підготовчому етапі була визначена вибірка досліджуваних, відібрані конкретні психологічні методики, спрямовані на діагностику досліджуваних показників.

На діагностичному етапі було проведено дослідження та здійснена діагностика всіх досліджуваних показників. Емпіричне дослідження проводилося з розрахунком часу і особливостей процедури дослідження. Збір емпіричних даних проводився у першій половині дня з розрахунком того, що фізичний та психологічний стан досліджуваних повинні бути в нормі. Підліткі музичної школи тестування проходили на класному часу.

На останньому етапі був проведений математичний аналіз отриманих даних.

Опис вибірки: у ході дослідження було обстежено усього 60 осіб. Віком 16-18 років. 30 осіб Одеської середньої спеціалізованої музичної школи-інтернату імені П. С. Столярського та 30 осіб (емігрантів), які проживають в Україні.

База проведення емпіричного дослідження: Одеська середня спеціалізована музична школа-інтернат імені П. С. Столярського та соціальні мережи Telegram, Instagram.

2.2. Методи емпіричного дослідження

Для вирішення поставлених завдань було застосовано комплекс емпіричних методів дослідження: методика дослідження соціально психологічної адаптації новому культурному середовищу К. Роджерса – Р. Даймонда., для дігностики та розуміння адаптації к новому культурному середовищу. Методика діагностики рівня соціальної фрустрації Л.И. Вассермана (Модифікація В.В.Бойко); для розуміння трудностей к формуванню толерантної поведінки. Тест Сенс життєві орієнтації (методика СЖО) Д. А. Леонтьєва; розуміння складових життя, та методи математичної обробки даних.

Методика дослідження соціально - психологічної адаптації К. Роджерса - Р. Даймонда:

З огляду на те, що в картині динаміки адаптаційного процесу все більшого значення набувають власне особистісні психологічні сили розвитку, такі як локус контролю, особливості самооцінювання, самоприятие себе та інших, прагнення до домінування, емоційний комфорт і ін., За допомогою методики діагностики соціально-психологічної адаптації, запропонованого в 1954 р К. Роджерсом і Р. Даймондом ми пропонуємо виявити формування толеранної поведінки серед різних етнічних груп. Методика апробована і стандартизована на різних вибірках учнів у вітчизняних школах і вузах. Шкала як вимірювальний інструмент виявила високу дифференцирующую здатність в діагностиці не тільки станів адаптації і дезадаптації, але і особливостей уявлень про себе, їх перебудови в вікові критичні періоди розвитку і в критичних ситуаціях, які спонукають індивіда до переоцінки себе і своїх можливостей.

В сучасній соціально-психологічній літературі соціальна адаптація (дезадаптація) визначається як один із суттєвих механізмів, який, будучи сформованим, сам стає внутрішньою передумовою особистісного росту людини, забезпечуючи її продуктивне "входження" в соціальну групу, суспільство в цілому. З соціально-психологічної точки зору, соціальна адаптація, має своїми головними показниками – ефективність входження людини в малу групу, колектив або соціум, визнання чи невизнання її іншими, наявність друзів, особливості формального й неформального спілкування, рівень задоволення їх потреб у спілкуванні. У відповідній соціально-психологічній літературі існує досить широке розмаїття досліджень тих особистісних якостей, які забезпечують людині оптимальну соціальну адаптацію. Так, за даними Е.Сигельман, зі слів О.І. Власової, людей з високими оцінками здатності до соціально-психологічної адаптації передусім характеризують, якості, які відбивають їхнє конструктивне ставлення до довколишніх, тобто здатність щиро цінувати інтелект і знання інших, тактовність і співчуття, здатність до близького спілкування. Окрім цього, таким людям притаманні незалежність і самостійність, виключна надійність та відповідальність перед іншими.

У дисертаційному дослідженні Г.С.Васильєва, було емпірично доведено, що легкість та повнота соціально-психологічної адаптації як інтегрального механізму підтримання соціального гомеостазу особистості і спільноти, значною мірою зумовлені певною сукупністю якостей людини, які забезпечують ефективність і спілкування з іншими та психологічну сумісність у спільній діяльності. Такі здібності дослідник назвав комунікативними: високий рівень самоорганізації особистості, її соціальна спрямованість, спостережливість та вміння слухати партнера, прагнення бути зрозумілим іншими, правдивість, культура мовлення, довіра до партнерів, вимогливість, тактовність, дисциплінованість і рішучість.

Тест Сенс життєві орієнтації (методика СЖО) Д. А. Леонт'єва дозволяє оцінити джерело сенсу життя, який може бути знайдений людиною або в

майбутньому (мети), або в сьогоденні (процес) або минулому (результат), або у всіх трьох складових життя, що несумнівно впливає на її соціалізацію в майбутньому, так як самореалізація без соціуму і цілі в житті не можлива.

На основі факторного аналізу адаптованої Д. А. Леонтєва версії цієї методики вітчизняними дослідниками (Леонтєв, Калашніков, Калашнікова) створили тест СЖО, що включає, поряд із загальним показником свідомості життя, також п'ять субшкал, відображають три конкретних змістовних орієнтації (мети у житті, насиченість життя і задоволеність самореалізацією) і два аспекти локусу контролю (локус контролю-Я і локус контролю-життя).

У тесті СЖО життя вважається осмисленим при наявності цілей, задоволенні, одержуваному при їх досягненні і впевненості у власній здатності ставити перед собою цілі, і добиватися результатів. Важливим є якісне співвіднесення цілей - з майбутнім, емоційної насиченості - зі справжнім, задоволення - з досягнутим результатом, минулим. Ситуація надає кожній людині можливість зробити в сьогоденні певний вибір у вигляді вчинку, дії або бездіяльності. Основою такого вибору є сформоване уявлення про сенс життя або його відсутності. Сукупність здійснених, актуалізованих виборів формує минуле, яке незмінно, варіаціям піддаються лише його інтерпретації. Майбутнє є сукупність потенційних, очікуваних результатів зусиль, здійснюваних в сьогоденні, в цьому зв'язку майбутнє принципово відкрито, а різні варіанти очікуваного майбутнього мають різну мотивуючу привабливість.

Субшкали

1. Цілі в житті.

Бали за цією шкалою характеризують наявність або відсутність в житті цілей у майбутньому, які надають життю осмисленість, спрямованість і часову перспективу. Низькі бали за цією шкалою навіть при загальному високому рівні ОЖ будуть властиві людині, яка живе сьогоднішнім або вчорашнім днем. Разом з тим високі бали за цією шкалою можуть характеризувати не тільки цілеспрямованої людини, а й про плани якого не мають реальної опори в

сьогоденні і не підкріплюються особистою відповідальністю за їх реалізацію. Ці два випадки нескладно розрізнити, враховуючи показники по інших шкалах СЖО.

2. Процес життя або інтерес і емоційна насиченість життя.

Зміст цієї шкали збігається з відомою теорією про те, що єдиний сенс життя полягає в тому, щоб жити.

Цей показник говорить про те, сприймає чи випробовуваний процес свого життя як цікавий, емоційно насичений і наповнений змістом. Високі бали за цією шкалою і низькі по іншим будуть характеризувати гедоніста, що живе сьогоднішнім днем. Низькі бали за цією шкалою - ознака незадоволеності своїм життям у сьогоднішній; при цьому, однак, їй можуть надавати повноцінний сенс спогади про минуле або націленість в майбутнє.

3. Результативність життя, або задоволеність самореалізацією.

Бали за цією шкалою відображають оцінку пройденого відрізка життя, відчуття того, наскільки продуктивна і осмислена була прожита її частина. Високі бали за цією шкалою і низькі по іншим будуть характеризувати людину, яка доживає своє життя, у якого все в минулому, але минуле здатне надати сенс залишку життя. Низькі бали - незадоволеність прожитого частиною життя.

4. Локус контролю-«Я» («Я» - господар життя).

Високі бали відповідають уявленню про себе як про сильну особистість, яка має достатню свободу вибору, щоб побудувати своє життя у відповідності зі своїми цілями і уявленнями про його сенс. Низькі бали - невіра в свої сили контролювати події власного життя.

5. Локус контролю-життя, або керованість життя.

При високих балах - переконання в тому, що людині дано контролювати своє життя, вільно приймати рішення і втілювати їх у життя. Низькі бали - фаталізм, переконаність у тому, що життя людини не підвладна свідомому контролю, що свобода вибору ілюзорна і безглуздо що-небудь загадувати на майбутнє.

А. Леонтьєв, то, що надає життю сенс, може лежати і в майбутньому (цілі), і в сьогоденні (почуття повноти і насиченості життя), і в минулому (задоволеність підсумками прожитого життя). Разом з тим це питання не пізнання, а визнання, людина не винаходить або інтелектуально конструює сенс свого життя, а знаходить його за допомогою конкретних дій.

Таким чином, характеризуючи сенс життя, дослідники виділяють його позитивний вплив на життя людини і становлення його особистості. В. Е. Чудновський визначає два значення сенсу життя як психологічного феномена: 1) суть, головне, основне в даному предметі, явищі, 2) особистісна значимість для людини цієї суті, цього головного, основного. Феномен сенсу життя включає в себе обидва ці значення, причому суть, головне домінує над не головним, другорядним. Але визначення сенс життєвий «домінанти» - лише один аспект процесу пошуку сенсу життя. Дуже важливо встановити, наскільки дана домінанта «продуктивна», в якій мірі вона сприяє позитивному розвитку особистості. У зв'язку з цим доцільно мати на увазі адекватність сенсу життя як одну з основних його характеристик. У зв'язку з цим В. Е. Чудновським виділені дві ознаки адекватності сенсу життя:

«реалістичність» сенсу життя, тобто відповідність сенсу життя, з одного боку, готівковим, об'єктивним умовам, необхідним для його реалізації, з іншого - індивідуальним можливостям людини;

«конструктивність» сенсу життя, тобто ступінь його позитивного (чи негативного) впливу на процес становлення особистості і успішність діяльності людини.

Методика діагностики рівня соціальної фрустрації Л.И. Вассермана (Модифікація В.В.Бойко)

У віковій психології підлітків переконливо доведено, що відхилену поведінку не визначають «вроджені механізми», а зумовлюють соціально-психологічні чинники, зокрема особливості мікросередовища, групові взаємини, недоліки виховання тощо. Саме під їхнім впливом виникають і

розвиваються такі види відхильної поведінки, як агресія, аномія, фрустрація, що безперечно впливає на плив соціалізації.

Соціальна фрустрація - вид (форма) психічної напруги, обумовленої незадоволеністю досягненнями і положенням людини в соціально заданих ієрархіях. Соціальна фрустрація передає емоційне відношення людини до позицій, які вона зуміла зайняти в суспільстві на даний момент свого життя.

Фрустрація це є своєрідний емоційний стан, характерною ознакою якого є дезорганізація свідомості та діяльності в стані безнадійності, втрати перспективи. М. Д. Левітов називає такі різновиди фрустрації, як агресивність, діяльність за інерцією, депресивні стани, характерними для яких є сум, невпевненість, безсилля, відчай. Фрустрація виникає у результаті конфліктів особистості з іншими, особливо в колективі, в якому людина не дістає підтримки, співчутливого ставлення. Негативна соціальна оцінка людини, яка зачіпає її особистісно — її значущі стосунки, загрожує престижу, людській гідності, — спричиняє стан фрустрації.

Найпомітнішими проявами поведінки людини у стані фрустрації також є такі: апатія, агресія, регресія (поведінка, яка наближена до заохочення мінімальних людських потреб) та стереотипія (порушення власної працездатності і наслідування чийхось дій).

Фрустраційна поведінка знаходить свій вияв тоді, коли поставлена людиною мета залишається незадоволеною. Це почуття перестає бути стабільним і переходить певний «поріг терпимості». Інші негативні почуття захоплюють свідомість людини і дезорганізують її. Разом з розчаруванням фрустрація є свідченням нездійсненого вчинку, який мав втілитися у реальність. Проте на відміну від розчарування, фрустраційна поведінка не пригнічує людину до стану безсилля. Вона дозволяє і далі боротися за конкретну ідею чи поставлену мету.

Фрустрацію характеризують за її силою впливу, яка напряму залежить від того, наскільки важливий поставлений результат і як близько людина знаходиться від нього. Сильна за своїм ступенем фрустрація сприяє

порушенню діяльності людини, зникає її результативність. Чинники цього стану призводять і до виникнення агресії, як наслідку емоційного виснаження. Цей стан може спрямовуватися на всіх навколишніх осіб і зокрема й на себе.

Депресія може стати ще одним наслідком фрустрації за умови, що направлений на конкретну мету поведінці людини починають перешкоджати різні зовнішні чинники. Фрустратори також можуть привести людину від одної дії до іншої, яка здається їй легшою або доступнішою, але насправді не є такою. Така зміна діяльності стає приводом до втрати наполегливості та цілеспрямованості.

Одним з найгірших наслідків впливу фрустрації на людину є зміна її характеру. Змінюються орієнтири та поставлені цілі.

Існують труднощі й у розумінні самого терміну "фрустрація". Якщо звернутися до філології цього терміна, то frustration означає розлад (планів), знищення (задумів), тобто вказує на якусь у відомому сенсі слова травматичну ситуацію, при якій терпиться невдача. Як побачимо далі, філологія терміна близька до поширеного, хоча і не всіма приймається. Розуміння фрустрації. Фрустрація повинна розглядатися в контексті більш широкої проблеми витривалості стосовно до життєвих труднощів і реакцій на ці труднощі.

Це часто ті труднощі, у подоланні яких полягає одна з умов психічного розвитку людини і оволодіння їм професійною кваліфікацією. Коли говорять про наполегливість, то мають на увазі ту рису характеру, яка виражається в боротьбі з труднощами, в подоланні перешкод. Концепція фрустрації до такого роду труднощів не відноситься, а якщо й відноситься, то лише до тих випадках, коли цілком переборні труднощі суб'єктивно сприймаються. Інші труднощі в житті відносяться до числа непереборних, або, обережно кажучи, майже нездоланих (деякі труднощі, непереборні в даний час). Дослідники фрустрації вивчають ті труднощі, які є дійсно непереборними перешкодами або перешкодами, бар'єрам, опиняються на шляху до досягнення мети, вирішення завдання, задоволенню потреби.

Але чи можна все непереборні труднощі в житті звести до бар'єрам, блокуючим намічене дію? М.І. Калінін в одній з бесід зі старшокласниками говорив про життєві уколах, розчарування н негаразди, для перенесення яких потрібно твердість. характеру. Дійсно, існують життєві труднощі, часто виникають несподівано як того чи іншого роду негаразди чи нещастя, які можна назвати бар'єрами або перешкодами тільки умовно.

Явища фрустрації найбільш вивчені в ставленні до бар'єрів у діяльності і тому надалі мова буде йти саме про таких ситуаціях, коли діяльність такими ситуаціями обмежити сферу фрустрації не можна. Є неясності в тому, до чого відносити термін фрустрація: до зовнішньої причини (ситуації) або до спричиненої нею реакції (психічний стан або окремі реакції). У літературі можна зустріти і те інше вживання даного терміну. Було б доцільно, подібно до того як відрізняють стрес - психічний стан від стресора - його збудника, аналогічно розрізнити фрустратор і фрустрацію - зовнішню причину і його вплив на організм і особистість. Хоча термін фрустратор в літературі мало уживаний, ми в подальшому викладі будемо вживати його, використовуючи термін фрустрація - переважно для позначення провокованого фрустратором стану.

Висновки по 2 розділу

Формування толерантної поведінки ми пропонуємо розглядати через розуміння адаптації до нового культурного середовища. Згідно Куликової О.А. адаптація до нового культурного середовища виглядає у вигляді «Культурного шоку», який розглядається Куликової О.А. як: «вплив переміщення від знайомої культури, до тієї, яка є незнайомою. Коли знайомі пам'ятки, звуки, запахи або смаки більше недоступні, це викликає почуття розгубленості і невизначеності. Джетлаг і втому після прибуття можуть викликати навіть несуттєві речі або явища, що може стати каталізатором для появи депресії. Крім того, під час соціально-психологічної адаптації за

кордоном, фізична втома і нездужання можуть також посилити симптоматику культурного шоку. Найважливіше полягає в тому, щоб пам'ятати, що культурний шок є нормальним явищем - він може не тільки нівелюватися з часом, але стати позитивним для особистості станом, так як перебування в державі, в якому особистість дізнається про свої можливості більше, може сформувати такі якості, як милосердя, глобальна поінформованість, тобто риси, які характерні для зрілого, сформованого людини». Відповідно формування толерантної поведінки до «інших» культур на думку Куликової О.А. формується через стратегії культурної адаптації:

- асиміляції - варіант акультурації, при якій людина повністю приймає цінності і норми іншої культури, відмовляючись при цьому від своїх норми цінностей;
- сепарації - заперечення чужої культури при збереженні ідентифікації зі своєю культурою. У цьому випадку представники не домінантної групи вважають за краще більшу або меншу ступінь ізоляції від домінантною культури;
- маргіналізація - варіант акультурації, що виявляється в втрати ідентичності з власною культурою і відсутності ідентифікації культурою більшості. Ця ситуація виникає з - за неможливості підтримувати власну ідентичність (зазвичай в силу якихось зовнішніх причин) і відсутності інтересу до отримання нової ідентичності (можливо, через дискримінації або сегретації зі сторони цієї культури);
- інтеграція ідентифікація з як зі старою культурою, так і з новою [28].

Наше дослідження включало наступні етапи: підготовчий, діагностичний та аналітичний.

На підготовчому етапі була визначена вибірка досліджуваних, відібрані конкретні психологічні методики, спрямовані на діагностику досліджуваних показників.

На діагностичному етапі було проведено дослідження та здійснена діагностика всіх досліджуваних показників. Емпіричне дослідження

проводилося з розрахунком часу і особливостей процедури дослідження. Збір емпіричних даних проводився у першій половині дня з розрахунком того, що фізичний та психологічний стан досліджуваних повинні бути в нормі. Місце і обстановка проведення дослідження були підібрані з умовою максимально не викликати стану тривожності та дискомфорту досліджуваних.

На аналітичному етапі був проведений математичний аналіз отриманих даних. У ході дослідження було обстежено усього 60 осіб. Віком 16-18 років. 30 осіб Одеської середній спеціалізованій музичній школи-інтернат імені П. С. Столярського та 30 осіб (емігрантів), які проживають в Україні.

Базою проведення емпіричного дослідження була Одеська середня спеціалізована музична школа-інтернат імені П. С. Столярського та соціальні мережи Telegram, Instagram.

Для вирішення поставлених завдань було застосовано комплекс емпіричних методів дослідження: методика дослідження соціально психологічної адаптації новому культурному середовищу К. Роджерса – Р. Даймонда., Методика діагностики рівня соціальної фрустрації Л.И. Вассермана (Модифікація В.В.Бойко); Тест Сенс життєві орієнтації (методика СЖО) Д. А. Леонтьєва; методи математичної обробки даних.

РОЗДІЛ 3. АНАЛІЗ РЕЗУЛЬТАТІВ ЕМПІРИЧНОГО ДОСЛІДЖЕННЯ ВИЯВЛЕННЯ СОЦІАЛЬНО ПСИХОЛОГІЧНИХ ЧИННИКІВ ФОРМУВАННЯ ТОЛЕРАНТНОЇ ПОВЕДІНКИ В МУЛЬТИКУЛЬТУРНОМУ СЕРЕДОВИЩЕ

3.1. Аналіз результатів емпіричного дослідження

Для досягнення мети нашого дослідження були використані три методикиметодика дослідження соціально психологічної адаптації новому культурному середовищу К. Роджерса – Р. Даймонда., Методика діагностики рівня соціальної фрустрації Л.И. Вассермана (Модифікація В.В.Бойко); Тест Сенс життєві орієнтації (методика СЖО) Д. А. Леонтєва; методи математичної обробки даних. У ході дослідження було обстежено усього 60 осіб. Віком 16-18 років. 30 осіб Одеської середній спеціалізованій музичній школи-інтернат імені П. С. Столярського та 30 осіб (емігрантів), які проживають в Україні.

Отримані результати за методикою–соціально-психологічної адаптації Роджерса и Даймонда.Робота з різними культурними групами являє собою складну задачу, спрямовану на досягнення максимального позитивного ефекту від взаємодії. При цьому необхідно враховувати все особливості культури іншого народу, віросповідання, ресурсні можливості. В процесі формування толерантної поведінки до нового культурного середовища людина повинна одночасно вирішувати дві проблеми: збереження своєї культурної ідентичності і включення в чужу культуру.При тестуванні за методикою Роджерса и Даймонда ми використовували можливості музичної школи імені Столярського та соціальних мереж. Ресурси соціальних мереж допомогли нам тестувати емігрантів підлітків, проживаючих в Україні.

Отримали наступні результати: за 100 % прийнято кількість підлітків в одній виборці.

Таблиця 3.1.

Відсоткове співвідношення факторів соціально-психологічної адаптації

Шкали	Підлітки емігранти	Учні школи
-------	-----------------------	------------

Адаптивність	42%	58%
Приняття себе	36%	54%
Приняття інших	62%	39%
Емоційний комфорт	32%	58%
Внутрішній контроль	54%	43%
Домінування	58%	41%
Ескапізм	68%	32%

На рисунку 3.1. ми маємо змогу спостерігати більш детальну інформацію. Адаптивних дітей з учнів мушичної школи дещо більше – 58% з загальної вибірки, ніж підлітків емігрантів – 42%. Хоч різниця і невелика. Поскільки адаптація емігрантів підлітків найкраще реалізується через значущі для дитини сфери: перш за все сферу інтересів, а потім розваг і зовсім не відбувається через сферу побуту. Тому для успішної адаптації слід враховувати специфічні набуті у попередньому досвіді інтереси дитини. Для успішної адаптації дитина повинна відчувати те, що її почуття та інтереси мають значення для дорослих значущих других і враховуються при прийманні яких-небудь рішень, що вона може говорити про свої потреби і її потреби будуть по мірі можливості задоволенні. Також важливим в сучасних умовах пандемії є контакт в соціальних мережах, самі діти прагнуть до нього: люблять приймати участь в іграх, різних групах по інтересам. Батьки повинні користуватися цим випадком для того, щоб налагодити стосунки між культурними особливостями в новому середовище та соціальними інститутами з яким він взаємодіє.

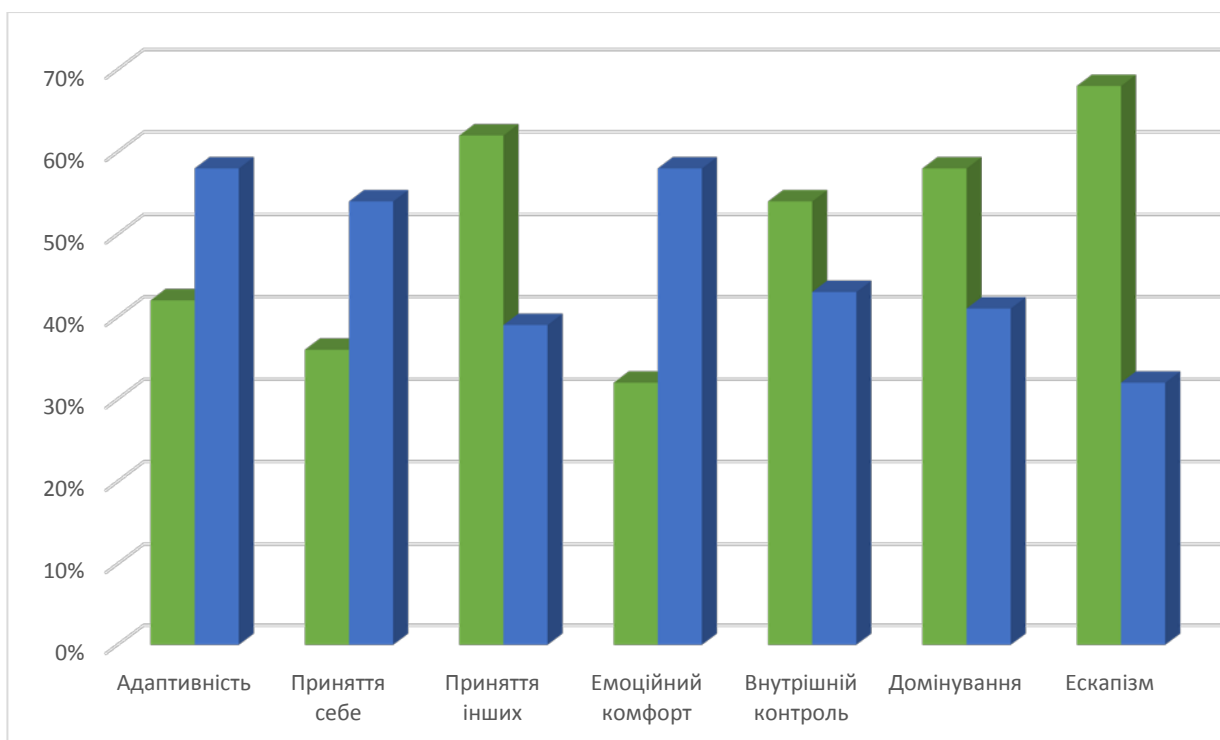


Рис. 3.1. Відсоткове співвідношення факторів соціально-психологічної адаптації

У підлітків емігрантів дуже важко дотримуватись розуміння потреб та нужд в новому культурному для них середовищі. Комплекс проблем, які існують сьогодні в установах для підлітків емігрантів, що залишилися без піклування «своїх», сприяє стійкому прояву в них соціальної нестабільності, тривожності, незахищеності, ворожості, конфліктності, нездатності до спілкування, депресивності, як відмічає Кулікова «Культурний шок». Маючи за плечима досвід життя в рідній країні, в новому культурному середовищі, підліткі мають серйозні порушення процесу соціалізації, різні види депривації та соціальну дезадаптацію, підлітки емігранти в межах нашого дослідження, важко пристосовуються до зміни умов, а напрацювання ними механізмів пристосування, які допомагають змінити поведінку, не завжди відбувається успішно. Діти, які потрапили в нове культурне середовище, зазвичай зазнають наслідків трагічних обставин, які перервали нормальний перебіг їхнього життя. Такі підлітки знають, що таке рідне середовище, рідна мова, рідна культура, оскільки їхні перші роки життя проходили в рідному середовищі. Тому підлітки із іноземних стран належать до групи ризику, бо

можуть стати неблагополучними, одна з причин цього – проблеми адаптації до нового соціального та культурного середовища.

Однак, все ще залишається актуальною проблема взаємної адаптації та подальшого позитивного розвитку підлітків в новій країні, що потребує посилення співпраці соціальних служб та батьків-вихователів, соціальних інститутів, щодо вирішення зазначених проблем. Актуальність дослідження полягає також і в тому, що підлітки ємігранти представляють певну специфічну групу, яка не здатна без допомоги і підтримки держави, соціальних інститутів, важливим з яких є школа, друзі, психологічної допомоги, адаптуватися в сучасному суспільстві і тому потребує захисту.

Підлітки ємігранти, що проявили здатність приймати себе - 36% , а учнів школи - 54%, і вже тут ми бачимо суттєву різницю. Поскільки прийняття себе стає варіантом національної ідентифікації у відношенні самого себе, то не дивно чому саме цей показник на найнижчому рівні у дітей ємігрантів. Адже думки чому вони покинули свою країну, де їх заважають любити і приймати себе такими як вони є, зважаючи на те, що в рідної країні так склались умови, які не захотіла прийняти їх.

Взагалі, проблема прийняття себе дуже актуальна у підлітків, адже потреба бути собою - це прагнення до вдосконалення свого «я», до самопізнання і саморозкриття. Не випадково, саме в цей період підлітки починають цікавитися психологією, філософією, окультизмом. Відбувається становлення особистості або точніше її оформлення. Підліток переосмислює старі батьківські норми. Те, що раніше сприймалося як істина, піддається перевірці, причому, не тільки на теоретичному рівні. Підліток експериментує, пробує на смак життя, яке відкривається для нього з нової, невивченої сторони. Він вибудовує свої, особливі, іноді жахливі, іноді вражаюче прекрасні, але завжди ідеалізовані їм світи. Саме в цей період підліток відкритий до пізнання себе, щоб надалі взяти себе таким, яким він є. А прийняття себе - це вже ознака зрілої особистості. азвичай, підлітки прагнуть ретельно приховати свої страхи. Наявність стійких страхів свідчить про нездатність захистити себе, відсутність

розуміння і підтримки з боку дорослих, які не дають почуття безпеки і впевненості в собі, породжуючи настороженість і підозрілість. Надалі це обертається упередженістю у відносинах з людьми, конфліктами чи відходом від реальної дійсності - надмірним захопленням комп'ютерними іграми, вживанням алкоголю і наркотиків, членством в реферетних групах та інших організаціях.

Ще не зміцніла психіка підлітка не виносить насильства над собою, тривалої гонки за престижем. Недарма нав'язливі страхи й думки типові для дітей і підлітків, які прагнуть не стільки відповідати загальноприйнятим нормам, скільки бути завжди першими, отримувати тільки вищі оцінки (синдром відмінника або синдром гіпервідповідальності). У таких підлітків загострене почуття власного «я», вони образливі і честолюбні, однобічно орієнтовані на успіх, вони не визнають жодних відхилень від заданої мети.

Крім того, нав'язування сучасних еталонів краси, в чомусь протиприродних людській природі, ідеалізованих (а для підлітка дуже важливо бути ідеальним, бути краще за всіх), змушує молодих дівчат звертатися до пластичного хірурга, відвідувати з небезпечною інтенсивністю солярії, відмовлятися від їжі. Кожен з цих випадків небезпечний ще й тому, що орієнтація тут йде не на розвиток свого внутрішнього потенціалу, своєї індивідуальності (яка може сприйматися підлітком, як несхожість, а, отже, поганість), а на бажання провести зовнішнє враження, яке може надавати руйнівну вплив на особистість. Важливим завданням при формуванні толерантної поведінки в мультикультурному середовищі у підлітків визнається розвиток умінь ненасильно вирішувати конфлікти за допомогою розвитку здатності до терпіння (витримка, самовладання, самоконтроль) та прийняття (розуміння, емпатія,) при взаємодії з «іншими», «інакшими», «чужим».

Щодо прийняття інших – тут ми бачимо протилежну ситуацію, де підлітків емігрантів, які продемонстрували вищі результати в прийнятті інших - 62% , ніж учнів школи, яких всього 39%. Ємігранти підлітки звикли за всі

свої соціальні контакти не оцінювати суворо таких же як і вони. І тут ми зіштовхуємося з невідповідністю результатів данної вибірки дітей і теоретичних розробок Роджерса, адже саме він стверджує, що чим більшою мірою людина приймає себе, тим вище ймовірність, що він приймає інших. Такий зв'язок між самоприйняття і прийняттям інших заснована на спостереженні, зробленому Роджерсом, що на початок терапії клієнти зазвичай мають негативну Я-концепцію - вони не здатні приймати себе. Однак як тільки такі клієнти починають більше приймати себе, вони більшою мірою починають приймати і інших. Інакше кажучи, Роджерс припустив, що якщо самоприйняття має місце (тобто якщо невідповідність реального і ідеального «Я» мало), то з'являється відчуття прийняття, поваги і цінності інших. В наших результатах ми бачимо іншу картину, підлітки ємігранти більше приймають інших, ніж самих себе. Отже, чим вище ваша здатність приймати світогляд партнера, тим вища ймовірність побудови хороших відносин. Однак є важливий момент - при цьому потрібно дати собі право бути собою. Ось саме ці критерії - право бути собою і прийняти іншу - часто і вступають в протиріччя.

Емоційний комфорт присутній в нього у 32% підлітків ємігрантів і 58% учнів шкіл. Прояв депривації охоплює широкий діапазон змін особистості від легких незвичностей, що ще не виходять за рамки нормальної емоційної картини, навіть до дуже грубих уражень розвитку інтелекту та характеру. Великі труднощі представляють не лише подолання явищ депривації у дітей, які виховуються поза сім'єю, але і грамотна діагностика даного явища. При цьому необхідне залучення і педіатра, психолога, педагога і інших працівників. Мова йде не про фізичні обмеження, а виключно про недостатнє задоволення основних психічних потреб (психічна депривація). Незадоволення яких і приводить до емоційного дискомфорту. Стан емоційного комфорту є необхідною умовою подальшого особистісного розвитку дитини, успішного засвоєння знань та швидкого формування навичок. Коли дорослі добре ставляться до дитини, визнають її права ,а

однолітки хочуть з нею товаришувати, вона відчуває емоційне благополуччя, впевненість, захищеність. Стан емоційного дискомфорту спричиняє неспокій, тривогу, невдоволення, страх, образу, сором та інші негативні почуття і емоції, які істотно гальмують загальний розвиток дитини.

Наступним розглянемо показник внутрішнього контролю, де в 54 % підлітків емігрантів і 43% учнів шкіл він яскраво виражений. Високий показник свідчить про схильність підлітка свідомо контролювати власні емоційні переживання, зміст внутрішньої реальності, світогляд та духовний розвиток. Низький показник є відображенням уявлення підлітка про його нездатність контролювати ситуацію у внутрішньому світі, невміння керувати власними емоціями та приписування відповідальності за зміст та узгодженість власних душевних та духовних переживань зовнішнім факторам та впливам інших людей.

Шкала домінування показала найсуперечливіші результати, оскільки в обох вибірках цей показник був на найвищому рівні. Та в порівнянні з загальною кількістю по обох вибірках ми маємо 58 % підлітків емігрантів та 41 % учнів школи, яким властиве домінування.

У спілкуванні з однолітками більшість старших підлітків намагається проявити свої найкращі, у тому числі лідерські якості. Бажання відокремитися, прагнення зайняти високу позицію, здобути повагу, визначити свою особистісну цінність й таким чином отримати можливість підкріпити власну самооцінку та самоповагу - все це багато в чому визначає позицію домінування підлітків у процесі міжособистісної взаємодії.

Результати дослідження рівня суб'єктивного контролю у підлітків учнів школи над різноманітними життєвими ситуаціями вказують на те, що переважна більшість підлітків характеризується вираженістю екстернального типу локус контролю. Нерідко формуванню та посиленню агресивності сприяє потреба у самоствердженні. Якщо ця потреба превалує, то найбільш енергійні підлітки набувають підкреслено агресивного вигляду і прагнуть домінування. Боротьба за лідерство, в свою чергу, базується на жорсткому

підкоренні одному та примушення інших. Лідер, як правило, утримує статус за допомогою насильства.

Дитина підліткового віку прагне уваги, розуміння, довіри дорослих. Вона намагається грати певну соціальну роль не лише серед однолітків, а й серед дорослих, тобто проявляє соціальну активність. Але часто дорослі вважають, що підліток – це насамперед дитина і тому має слухатись. Внаслідок цього між дорослими та підлітками зростає психологічний бар'єр, долаючи який підлітки застосовуючи агресивні форми поведінки. Підлітки, які не знаходять взаємопорозуміння з найближчими їм людьми – у сім'ї, дуже часто набувають агресивних форм поведінки. Стиль життя в таких сім'ях з постійним проявом неповаги один до одного, брутальністю, сварками, зневагою, неорганізованістю побуту залишає незадоволеними основні потреби дитини у доброзичливому спілкуванні. Отриманні данні свідчать, що більшість підлітків інтерпретує значущі події в їхньому житті як результат дії зовнішніх сил - випадків, інших людей; досліджувані схильні перекладати відповідальність за власний неуспіх оточуючим або вважати його результатом невезіння. Завершує аналіз наших показників по методиці Роджерса і Даймонда – Ескапізм. Який ми виявили у 68 % ємигрантів, і у 32 % підлітків учнів школи. Ми бачимо яскраву різницю в переважну більшість саме підлітків ємигрантів, і як різновид психологічного захисту – це доволі закономірно. При чому його дія не обов'язково спричинена психологічною травмою. Дитина може захищатися від рутини повсякденності, від екзистенційної кризи, від непорозуміння, неприйняття соціуму. Ескапізм не можна оцінювати як «поганий» чи «хороший». Як будь-який психологічний захист ескапізм може допомагати людині долати проблеми, конфлікти, внутрішні і зовнішні, і як будь-який механізм ескапізм може стати патологічним, якщо особистість застрягне на ньому. Тому його яскрава наявність скоріше допомагає дітям адаптуватись, ніж завжає. Отже, визначення показників рівня соціально-психологічної адаптованості свідчить, що переважна більшість підлітків відчують емоційний дискомфорт.

Найбільш вираженими є такі показники як неприйняття себе, але прийняття інших. Аналізуючи показники, ми бачимо, що у підлітків ємігрантів переважає внутрішній контроль, тобто вони більше опираються на власні сили. Ще однією проблемою випробуваних є ескапізм, вони прагнуть втекти від проблем, замість того, щоб їх вирішувати. Загалом, для більшості підлітків характерна дезадаптивність через наявність у них соціально небажаних якостей, але цей показник не має такого чіткого вираження як інші. Розробка основ формування толерантної поведінки, з урахуванням отриманих даних за методикою, як імпліцитної детермінанти соціально психологічного буття людини, передбачає виявлення природи і істочниковособистісного розвитку, закономірностей їх функціонування, діалектики загальнолюдського і національного.

Наступна методика: Сенсожиттєві орієнтації Леонтьєва. Отримані результати представлені в таблиці 3.2.

Таблиця 3.2.

Відсоткове співвідношення факторів за методикою Смесложиттєві орієнтації

Шкали	Підлітки ємігранти	Учні музичної школи
Ціль життя	39%	52%
Процес життя	37%	61%
Результативність життя	31%	62%
Локус контролю - Я	47%	51%
Керованість життям	29%	65%

Отримані результати свідчать що у 39 % підлітків ємігрантів та у 52% підлітків з музичної школи виявлена наявність в житті цілей у майбутньому,

які надають життю осмисленість, спрямованість і часову перспективу. Про інших підлітків, що продемонстрували низькі результати по цьому параметру, можна сказати, що вони живуть сьогоднішнім або вчорашнім днем. Що є цілком закономірно для сучасних умов пандемії, де невідомо, що їх чекатиме завтра, не кажучи вже про майбутнє. Труднощами цілепокладання підлітків з саморозвитку є абстрактність цілей, відсутність логічних взаємозв'язків між найближчими і віддаленими цілями, недостатність співвіднесення бажаних цілей і об'єктивних можливостей. А поскільки у підлітковому віці відбувається становлення складної структури життєвих цілей, яка включає образ цілі (цілепородження), генерування моделі цілі (цілеутворення), розвиток моделі бажаної цілі до її реалізації, оцінки ймовірності досягнення цілі, аналіз помилок (цілереалізація та цілерефлексія), то отримані низькі результати по цьому параметру можуть загрожувати шляху до цілей в майбутньому.

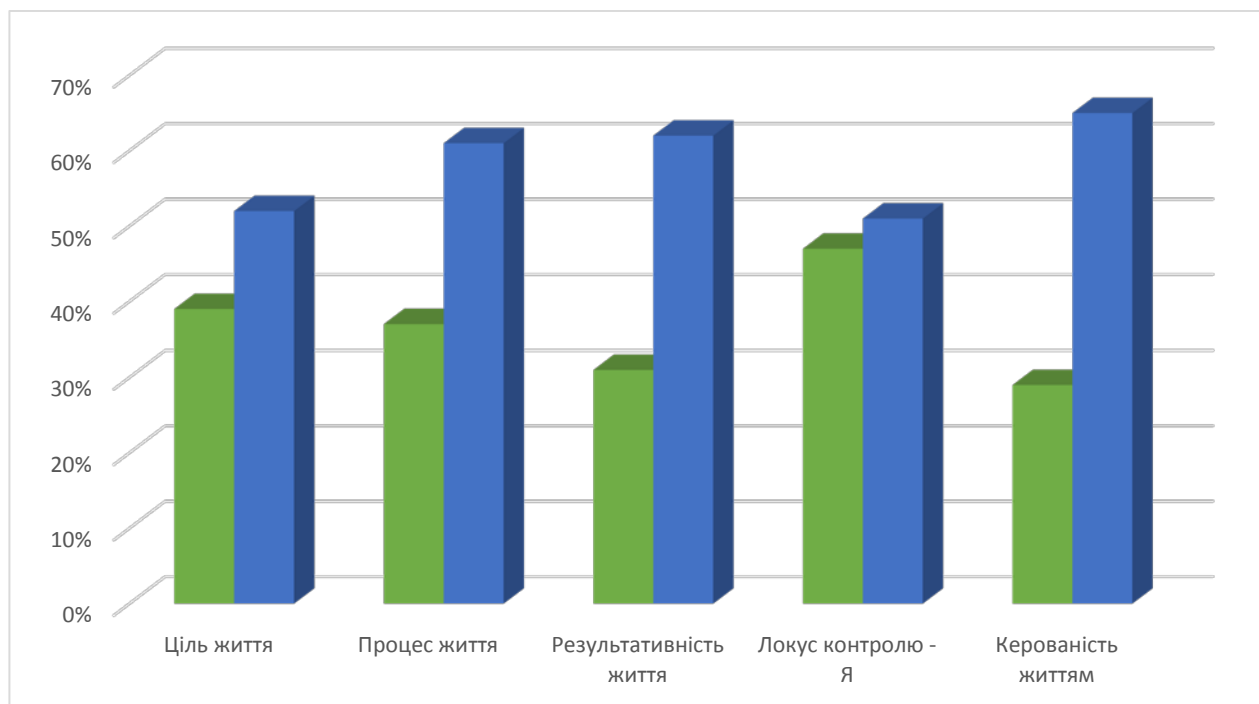


Рис. 3.2. Відсоткове співвідношення факторів за методикою Смесложиттєві орієнтації

На рисунок 3.2. отримані наступні результати: щодо процесу життя чи емоційної насиченості життя, то її спостерігаємо в 37% підлітків емігрантів і

у 61% учнів школи. Ці результати говорять про те, що лише 37% підлітків емігрантів сприймають процес свого життя як цікавий, емоційно насичений і наповнений змістом.

Реалії життя в новому культурному середовищі такі, що негативних емоцій більше, ніж позитивних. Оскільки більшість негативних емоцій подавляється нашими захисними механізмами, то і рівень насиченості емоційного життя спадає. Підлітковий вік характеризується як період підвищеної емоційності, що проявляється в легкій збудливості, мінливості настрою, виникненні тривожності, агресивності та інших бурхливих реакцій. Підлітковий вік вважається особливо «емоційно насиченим» і тому вивчення емоційного розвитку підлітків займає провідне місце в психології. Останнім часом інтерес до проблеми емоційного розвитку значно зріс. Емоційні порушення, що виникають у цей період, мають далекосяжні наслідки. Багато дослідників пов'язують деякі типи порушення поведінки у дітей з різними формами емоційних порушень. Неодноразово демонструється зв'язок емоційного неблагополуччя з неуспішністю, труднощами спілкування з однолітками та дорослими і т.д.

Результативність свого життя на високому рівні оцінили всього 31% підлітків емігрантів і 62% учнів музичної школи. Оскільки бали за цією шкалою відображають оцінку пройденого відрізка життя, відчуття того, наскільки продуктивна і осмислена була прожита її частина, можемо припустити, що через невеликий відрізок життєвого шляху важко судити про його результативність. В данному випадку в обох вибірках загальний результат не надто високий. Низькі бали в цьому критерії і високі в інших свідчать про незадоволеність прожитого життя. Спосіб життя має бути таким, щоб допомагати організму впоратися з фізіологічними дорослішанням, а не заважати йому. Шкідливі звички, пов'язані з уживанням алкоголю, нікотину, наркотиків, гальмують фізичний розвиток, порушують нормальні процеси росту і розвитку. Підготовка до дорослого життя пов'язана з психологічними зусиллями. Задля підвищення етнічної толерантності у полікультурних

регіонах Н. Лебедева та інші науковці рекомендують вводити у педагогічний процес різних навчальних закладів факультативи та предмети, спрямовані на вивчення культур народів, які проживають у поліетнічній зоні [7]. Це, на думку науковців, сприяє розвитку етнокультурної компетентності підростаючого покоління і підвищенню позитивності їх власної етнічної ідентичності.

Крім цього, робота з розвитку етнічної самосвідомості повинна поєднуватися з інтенсивною роботою щодо розвитку особистості молоді, виховання у неї самостійності та соціальної відповідальності. Це дозволить попередити розвиток залежності від етнічної групи й не допустить перехід самоідентифікації з етнічною групою в етнофанатизм і націоналізм. Поступово підліток вчиться прогнозувати свою поведінку у різних життєвих ситуаціях, одержувати необхідну інформацію, аналізувати її, застосовувати для досягнення своїх цілей. Він починає самостійно ставити собі завдання, відслідковувати хід виконання власних дій та їхні результати, використовувати наявний досвід, емоційно правильно реагувати на різні ситуації у своєму житті. Цей процес не відбувається сам по собі, підліток є його активним учасником, він має докладати певних зусиль, щоб розвиватися й дозрівати психологічно.

Локус контролю-Я переважає в 47% підлітків ємігрантів і 51% учня музичної школи. Локус контролю є дуже важливим показником стану формування особистості, особливо в підлітковому віці. Він впливає на вибір майбутньої професії, самореалізацію, формування моделі поведінки людини в соціумі і становлення в ньому. І тут ми спостерігаємо, що приблизно в половини вибірки він яскраво переважає, а в іншій менш виражений.

У роботі з асоціальними групами методика ці дані можуть бути використані для виявлення тривожних, дезадаптованих підлітків з екстернальним локусом контролю. Це допоможе вчасно надати їм допомогу, поки стан тривалого стресу не привело їх до вчинення протиправних діянь або суїцидальних спроб. Є дані про більшу схильність екстерналів до обмана і

скоєння аморальних вчинків. Розглядається також зв'язок між рівнем суб'єктивного контролю і поведінкою підлітків і молоді в криміногенних і посткриміногенних ситуаціях. Виникає враження, що підлітка-ємигранти в те, що його життя контролюється зовнішніми силами, як психологічний захист за своєю природою має певну ущербність. Вона закономірно породжує патологію, що пов'язана з почуттям безсилля, неповноцінності, низьким самоповагою. Той, хто не покладається на себе або не вірить в себе, відповідно обмежує себе у придбанні інформації і умінь, у спілкуванні з іншим він схильний намагатися розташувати до себя. Легко зрозуміти, що низька самооцінка, тенденція до самознищення, мале число умінь, володіння якими могло б ґрунтуватися переживання цінності самого себе, незадовільні міжособистісні відносини - все це готує ґрунт для психопатології. У надмірній ступеня люди із зовнішнім локусом контролю частіше страждають явно вираженою психопатологией, ніж люди, близькі до екстремуму з внутрішнім локусом контролю. У людини з високим показником зовнішнього локусу контролю легше виникає почуття неадекватності, він у середньому більш тривожний, ворожий, втомлений, розгублений і пригнічений, менш енергійний і життєрадісний. Почуття керованості своїм життям переживають всього 29% підлітків ємигрантів, і значно більше - 65% підлітків з мізичної школи.

Поскілки низькі бали свідчать про деякий фаталізм та переконаність у тому, що життя людини непідвладне свідомому контролю, а свобода вибору ілюзорна і безглуздо що-небудь загадувати на майбутнє, то в ситуації з непередбачуваністю життя дітей, що адаптуються к новому культурному середовищу.

Низька кількість балів у інших підлітків свідчить, що вони невпевнені в тому, що життя непідвладне свідомому контролю, що свобода ілюзорна, і не має сенсу що-небудь загадувати на майбутнє.

3.2. Виявлення соціально психологічних чинників формування толерантної поведінки в мультикультурному середовищі

Оскільки в нашому дослідженні проходило вивчення не двох, а безлічі змінних, виміряних у кількісній шкалі на вибірці підлітків емігрантів та підлітків учнів з музичної школи, ми провели кореляційний аналіз, результати якого відбилися в кореляційній матриці. Як відомо, кореляційна матриця - це квадратна таблиця, в якій на перетині рядка і стовпця знаходиться коефіцієнт кореляції між відповідними параметрами. Коефіцієнт кореляції зручний тим, що це стандартизована міра взаємозв'язку, яка не залежить ні від одиниць виміру, ні від діапазону зміни змінних. За допомогою кореляційної матриці ми виявили структуру взаємозв'язків безлічі змінних.

Отже, за допомогою критерію лінійної кореляції Пірсона представимо результати перевірки зв'язків між різними параметрами учнів інтернату та учнів школи. Перший етап аналізу показав результати середніх значень отриманих даних за методикою Вассермана за двома вибірками.

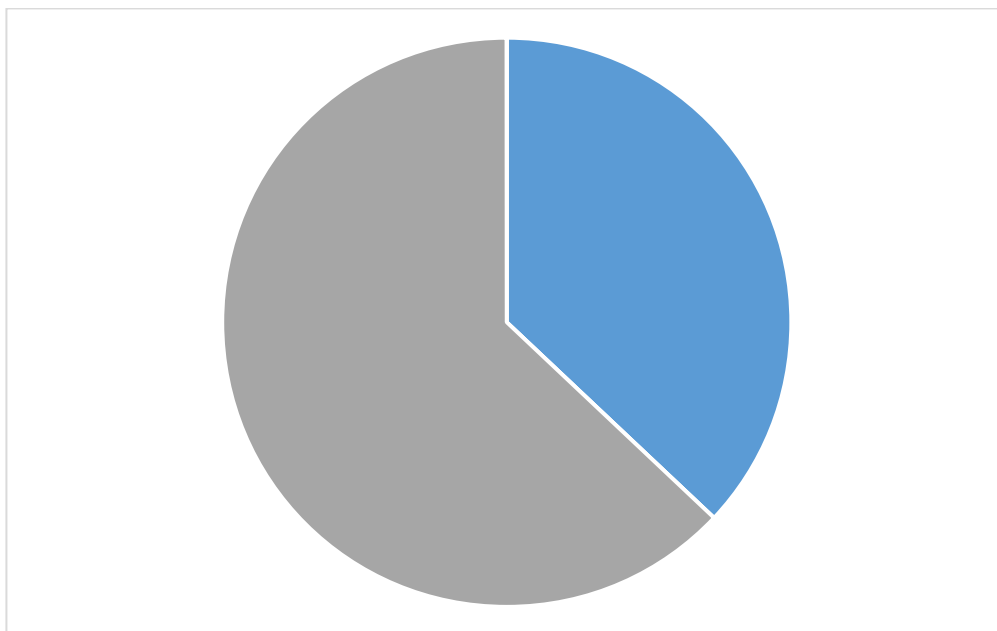


Рисунок 3.2.1. Середнє значення виявленого рівня фрустрованості

Отримали такі середні значення даних: в учнів школи показник фрустрації та незадоволеності власним життям значно нижчий (1,6) , ніж у підлітків ємігрантів (2,6) , що може свідчити про загальну фрустрацію підлітків ємігрантів, що виражається в характерних переживаннях і поведінці і те, що викликається об'єктивно непереборними (або суб'єктивно сприйнятими як непереборні) труднощами на шляху до досягнення мети і розбіжності реальності з очікуваннями. Під час проведення дослідження ми дійсно помітили своєрідний емоційний стан, характерною ознакою якого є дезорганізація свідомості та діяльності в стані безнадійності, втрати перспективи. Поскільки фрустрація виникає у результаті конфліктів особистості з іншими, особливо в колективі, в якому людина не дістає підтримки, співчутливого ставлення, то такі показники були очікувані нами в ході дослідження. Найпомітнішими проявами поведінки під час дослідження були: апатія, агресія, регресія.Щодо дітей зі музичної шкіли, там ми також помітили прояви фрустрації, але менш виражені. Тому припустили що це було пов'язано з конкретним настроєм та небажанням проходити методики. По скільки число середнє ми не можемо узагальнити загальний фрустраційний стан, адже були діти з хорошим настроєм та бажанням виконати методики.Також хочемо звернути особливу увагу на те, що фрустраційна поведінка знаходить свій вияв тоді, коли поставлена людиною мета залишається незадоволеною. Це почуття перестає бути стабільним і переходить певний «поріг терпимості». Інші негативні почуття захоплюють свідомість людини і дезорганізують її. Ціль пройти методики не була їх власною, але деякі питання з методик дійсно могли викликати в них почуття незадоволеності власних відповідей. Проте на відміну від розчарування, фрустраційна поведінка не пригнічує людину до стана безсилля. Вона дозволяє і далі боротися за конкретну ідею чи поставлену мету.Фрустрацію характеризують за її силою впливу, яка нап'яму залежить від того, наскільки важливий поставлений результат і як близько людина знаходиться від нього.

Також важко було виявити силу впливу, адже методика проводилась в певний день, коли настрій для більшості учнів міг бути не типовий та напружений.

Щодо другої методики Роджерса і Даймонда, просимо звернути увагу на рисунок 3.2.2

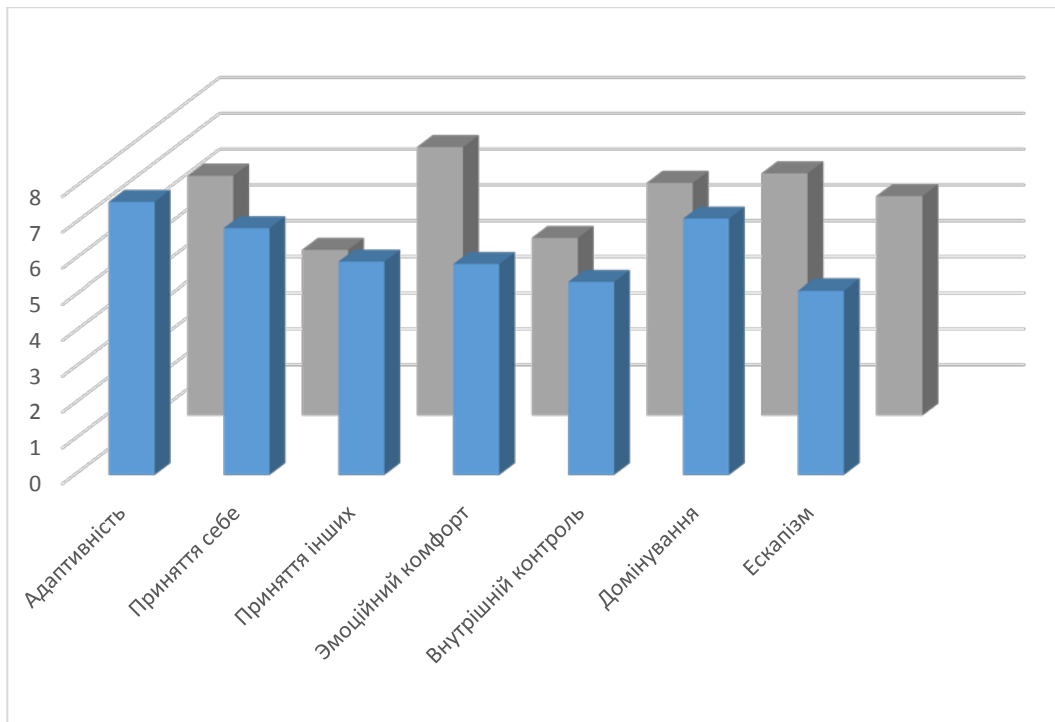


Рисунок 3.2.2 Середнє значення факторів за методикою Соціально-психологічна адаптація Роджерса і Даймонда

Ми отримали середні значення в учнів музичної школи по параметру “Адаптивність” трішки вищі (7,6), ніж у підлітків емігрантів (6,6). Хоча комплекс проблем, які існують сьогодні в установах для підлітків емігрантів і учнів музичної школи, сприяє стійкому прояву в них соціальної нестабільності, тривожності, незахищеності, ворожості, конфліктності, нездатність до спілкування, депресивності. Маючи за плечима негативний досвід життя в рідній Країні, серйозні порушення процесу соціалізації, різні види депривації та соціальну дезадаптацію, підлітки емігранти важко пристосовуються до зміни умов, а напрацювання ними механізмів пристосування, які допомагають змінити поведінку, не завжди відбувається

успішно. Тому підлітки які емігрували належать до групи ризику, бо можуть стати неблагополучними, одна з причин цього – труднощі в адаптації до нового соціального та культурного середовища.

Щодо прийняття себе в підлітків з музичної школи значно вищі результати (6,8), ніж у підлітків емігрантів (4,6), та маємо уточнити, що не надто високі, зважаючи на їх підлітковий вік. Прийняття це вміння і звичка ставитися до себе і своїм особливостям без негативного забарвлення, просто як до даності. Поскільки прийняття себе стає варіантом любові та прийняття у відношенні самого себе, то не дивно чому самец ей показник на найнижчому рівні у підлітківлюбові. Адже думки чому вони покинули рідну країну заважають любити і приймати себе такими як вони є, зважаючи на те, що рідна країна не захотіла прийняти їх.

З другого боку з прийняттям інших значно краща ситуація у підлітків емігрантів (7,4), підлітки емігранти довше знаходяться в колективі і мають до нього адаптуватись. Тому звикли за всі свої соціальні контакти не оцінювати суворо таких же покинутих як і вони. Емоційний комфорт у обох вибірках не на найвищому рівні(5,8 і 4,9 у учнів музичної школи школи та підлітків емігрантів відповідно). Можемо припустити значний вплив підліткового віку та насиченість емоційного життя в цей період. Дещо нижчий показник ми отримали у емігрантів. У підлітків емігрантів низький рівень психологічного комфорту в безпеці, любові, спілкуванні, в пізнанні навколишнього світу - що призводить до різних психосоматичних захворювань, що створюють нові проблеми для емоційного комфорту. Внутрішній контроль ми виявили на середньому рівні в двох вибірках. Особливість внутрішнього контролю тісно пов'язана з багатьма психологічними процесами, явищами та рисами особистості, що утворюють її антистресовий контур. Зіткнувшись з перешкодами на шлях саморозвитку, емігранти значно частіше виявляють пошукову активність. Така активність створює передумови знаходження продуктивних шляхів подальшого розвитку особистості. Відмова від пошукової активності може призвести до "навченої

безпорадності", яка призводить до стагнації особистості, її деградації. Домінування, на наше здивування, показало найбільші результати в двох вибірках з ледь помітним стандартним відхиленням (0,8). Це не може не зацікавити, адже гіпотеза на рахунок цього показника була такою, що підлітки, як невпевнені в собі особистості не будуть прагнути домінувати, а тим паче в умовах нормального розвитку в школах. Очікувалось у ємігрантів ми потмітимо такий прояв більш виражено, ніж в музичної школи. Існує певний зв'язок між рівнями агресивності і ворожості у взаєминах з прагненням підлітка до соціального домінування, коли ж критичне ставлення до себе і свого поводження перемагає, то у підлітків знижується агресивність і прагнення до соціального домінування може бути досягнуто іншими методами і засобами. Тобто поскільки агресивне середовище змушує їх пристосовуватись, то домінування допомагає зайняти свою нішу в такій неблагополучній ситуації. Щодо ескапізму він явно більш виражений у підлітків ємігрантів (6,1). І як різновид психологічного захисту – це доволі закономірно. При чому його дія не обов'язково спричинена психологічною травмою. Дитина може захищатися від рутини повсякденності, від екзистенційної кризи, від непорозуміння, неприйняття соціуму. Ескапізм не можна оцінювати як «поганий» чи «хороший». Як будь-який психологічний захист ескапізм може допомагати людині долати проблеми, конфлікти, внутрішні і зовнішні, і як будь-який механізм ескапізм може стати патологічним, якщо особистість застрягне на ньому. Тому його яскрава наявність скоріше допомагає дітям адаптуватись, ніж завжає. Щодо підлітків з музичної школи рівень ескапізму вище середнього (5,1), це може пояснюватись тим, що ескапізму сприяють, ЗМІ та Інтернет (комп'ютерні ігри). Окрему роль надає сфері реклами: «Маркетинг втручається в ціннісне поле індивіда, розсіюючи і трансформуючи його. Сьогодні реклама не тільки спирається на ті чи інші цінності, а й формує їх. Реклама - це споживча міфологія, покликана забезпечити попит на безліч товарів (у тому числі

непотрібних), які необхідно продати. Мотивовані на володіння речами, індивіди стають залежні від них і відчужені від себе».

Таким чином найбільше стандартне ухилення ми спостерігаємо в параметрі рівня фрустрації (< 0.001). Що було очікувано нами і пояснено вище.

На рахунок методики Смесложиттєві орієнтації Леонтьєва маємо наступні результати, зображені на рисунку 3.2.3

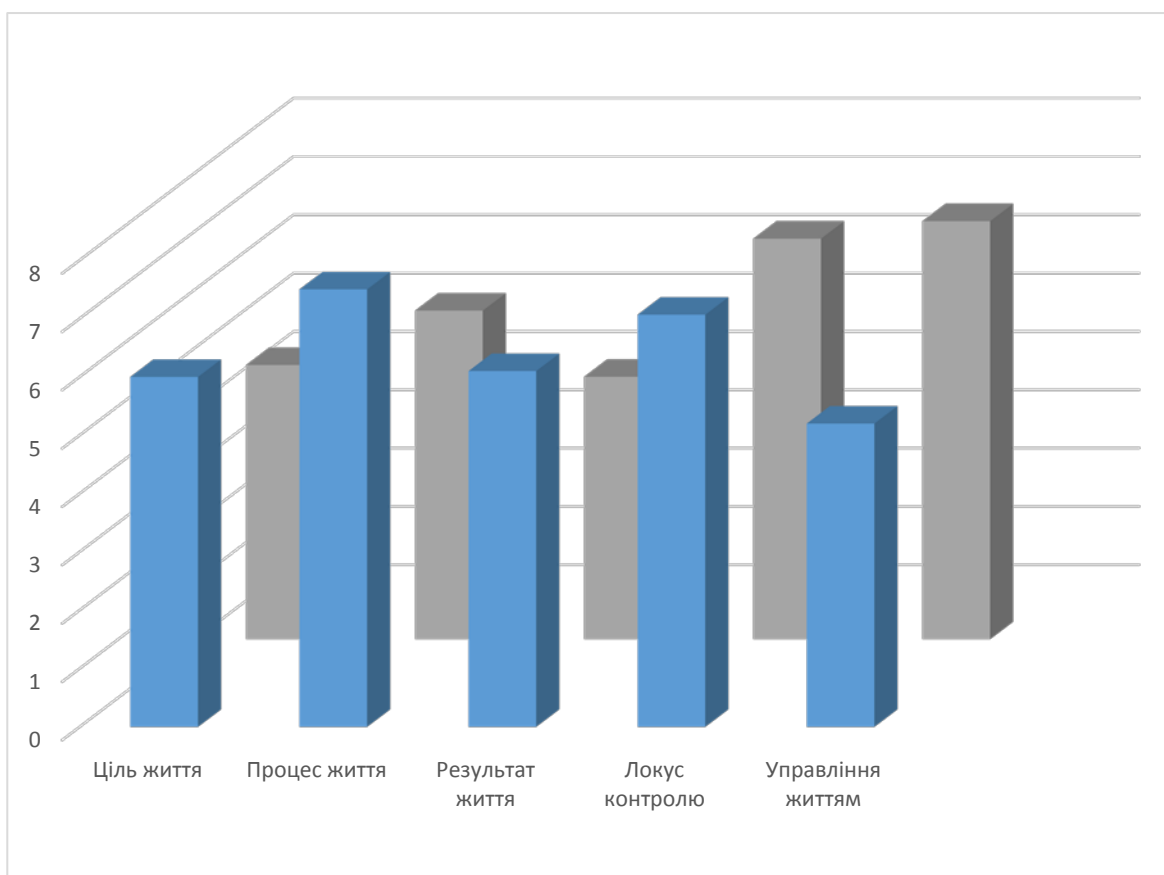


Рис.3.2.3 – Середнє значення факторів за методикою Сенсо ложиттєві орієнтації

За показником Ціль в житті спостерігаємо помітне стандартне ухилення, де підлітків емігрантів показник значно нижчий, що характеризує наявність або відсутність в житті цілей у майбутньому, які надають життю осмисленість, спрямованість і часову перспективу. Низькі бали за цією шкалою будуть властиві підліткам, які живуть сьогоднішнім або вчорашнім днем. Що є цілком закономірно для «Культурного шоку» за визначенням цього поняття за

О.Куликовою, днржавних установ, де невідомо, що їх чекатиме завтра, не кажучи вже про майбутнє.

Емоційна насиченість життя в нашому дослідженні має значно вищі показники і максимальне стандартне відхилення саме в учнів музичної школи. Цей показник говорить про те, сприймає чи підліток процес свого життя як цікавий, емоційно насичений і наповнений змістом. Поскільки більшість негативних емоцій подавляється нашими захисними механізмами, то і рівень насиченості емоційного життя спадає. Низькі бали за цією шкалою - ознака незадоволеності своїм життям у сьогоднішній; але саме спогади про минуле або націленість в майбутнє, що ми і спостерігаємо у підлітків емігрантів.

Щодо результативності життя, значно вищі бали ми спостерігаємо в дітей з музичної школи, оскільки бали за цією шкалою відображають оцінку пройденого відрізка життя, відчуття того, наскільки продуктивна і осмислена була прожита її частина, можемо припустити, що через невеликий відрізок життєвого шляху важко судити про його результативність. В данному випадку в обох вибірках загальний результат не надто високий. Низькі бали в цьому критерії і високі в інших свідчать про незадоволеність прожитого життя.

Зовсім іншу ситуацію ми помітили за показником Локус-контролю Я. Ми отримали мінімальне стандартне відхилення саме по цьому показнику. Тобто в порівнянні двох вибірок різниця була ледь помітна. В цілому зв двома вибірками ми отримали доволі високі бали, що відповідають уявленню про себе як про сильну особистість, яка має достатню свободу вибору, щоб побудувати своє життя у відповідності зі своїми цілями і уявленнями про його сенс. Можливо це пов'язано з підлітковим протестом та чисто своїм баченням на подальше життя, заперечення авторитетів і прояв самостійності. Що не дивно, дивлячись на високі результати шкали домінантності.

Останній параметр Локус - контролю життя чи керованість життям. В підлітків емігрантів результати значно нижчі, ніж у підлітків з музичної школи. Саме в цьому параметрі ми виявили найбільше стандартне відхилення. Поскільки низькі бали свідчать про деякий фаталізм та переконаність у тому, що життя

людини не підвладне свідомому контролю, а свобода вибору ілюзорна і безглуздо що-небудь загадувати на майбутнє. Та і в ситуації з їх непередбачуваністю життя це цілком закономірно. в момент коли людина входить в незнайому культуру, більшість цих знайомих сигналів видалені. неважливо наскільки ліберальним або повним доброзичливістю людина можете бути без звичного фізичного і соціального світу соціально-психологічна адаптація до абсолютно нового культурного середовища буде супроводжуватися почуттям розочерования і занепокоєння. Люді реагують на розчарування майже одним і тим же способом. Спочатку вони відкидають навколишнє середовище, яка викликає у них дискомфорт. Другая фаза культурного шоку - регрес. Домашня обстановка раптово приймає величезну важливість. Про всі труднощі і проблеми забувають і про будинок пам'ятають тільки хороше. Зазвичай достатньо один раз повернутися додому, щоб поверненням до реальності.

Отримані результати за методикою Вассермана на рівень фрустрації.
рисунку 3.2.4

Порівняльні дані по виявленню фрустрації у дітей з учнів школи та ємигрантів:

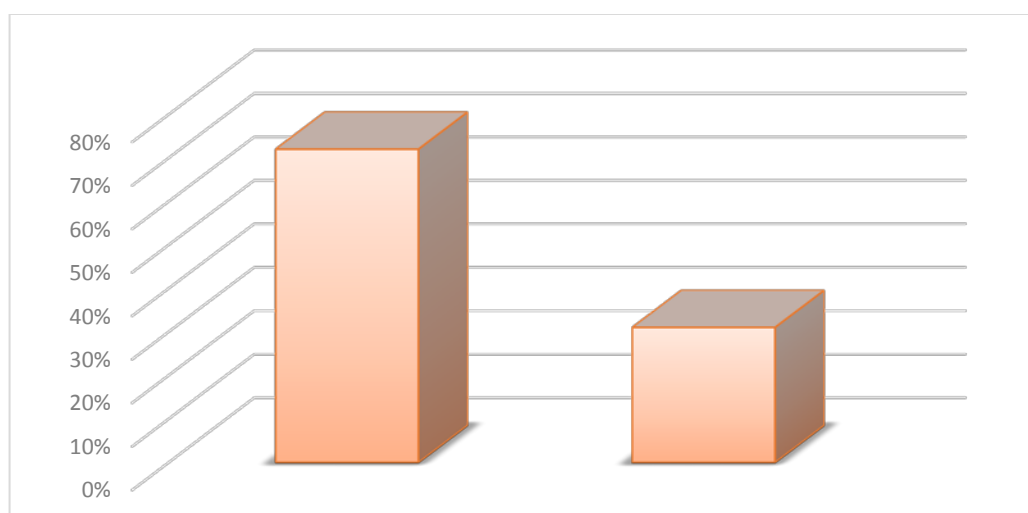


Рис.3.2.4 – Рівень фрустрації в двох вибірках 1.ємигранти 2. учні школи

Як ми бачимо з даних приведених в гістограмі у 72 % підлітків ємигрантів ми виявили високий рівень фрустрованості і у 31 % музичної школи.

Тобто учнів школи, які незадоволені власним життям в цілому значно менше, ніж підлітків ємигрантів, що може свідчити про загальну фрустрацію дітей ємигрантів, що виражається в характерних переживаннях і поведінці і те, що викликається об'єктивно непереборними (або суб'єктивно сприйнятими як непереборні) труднощами на шляху до досягнення мети і розбіжності реальності з очікуваннями. Поскілки фрустрація виникає у результаті конфліктів особистості з іншими, особливо в колективі, в якому людина не дістає підтримки, співчутливого ставлення, то такі показники були очікувані нами в ході дослідження. Найпомітнішими проявами поведінки під час дослідження були: апатія, агресія, регресія. у підлітків, що знаходяться в умовах еміграції, соціальної депривації, спостерігаються труднощі з формуванням базової довіри до світу, що призводить до виникнення внутрішньої напруженості, тривожності, відчуття неповноцінності, непотрібності. У таких дітей не сформована «довіра до себя», яка допомагає не вступати з собою в конфлікти чи протиріччя, і є гарантом, з одного боку, стресостійкості, цілісності а, з другого, – умовою розвитку особистості. Тривожність у них є функцією порушення стосунків із близькими дорослими та депривацією довіри як до дорослого, так і до себя. У підлітків ємигрантів тривожність є результатом фрустрації потреби в надійності, захищеності з боку найближчого оточення. Найчастіше фрустрація виникає в ситуаціях зовнішнього і внутрішнього конфлікту, коли незадоволення потреби наштовхується на непереборні і важкі перепони. Такий внутрішньоособистісний конфлікт переживається дітьми надзвичайно важко. Глибина переживання зберігається навіть, якщо стресова ситуація виникла багато років тому і хтось із дорослих намагався захистити дитину, не обговорюючи ці переживання відверто. Іноді і сама дитина, оскільки не готова зустрітися з життєвими ситуаціями, витісняє неприємні переживання зі

свідомості, проте згодом вони спливають знову. Крім того, традиційно в дослідженнях стресових впливів, які травмують психіку підлітків, відзначається втрата довіри як зміна глобального відношення до реальності взагалі. Наші спостереження свідчать про те, що на фруструючу ситуацію підлітки які емігрували реагують ворожістю, звинуваченнями, погрозами, докорами. По суті ці реакції є захисними. Вони свідчать про те, підліток не в змозі опанувати ситуацію і знайти конструктивне рішення, вона беззахисна і така поведінка свідчить про «слабкість особистості», незахищеність, що виражається в нездатності взяти на себе відповідальність за вирішення ситуації, прагненні перекласти цю відповідальність на оточуючих.

Отже, відсутність довірливих відносин уже є причиною емоційної нестійкості, тривожності, фрустрованості, порушення емоційних контактів з оточуючими, що, безумовно, виступають стресогенними факторами.

Висновки до третього розділу

Для досягнення мети нашого дослідження були використані три методики: методика дослідження соціально психологічної адаптації новому культурному середовищу К. Роджерса – Р. Даймонда., Методика діагностики рівня соціальної фрустрації Л.И. Вассермана (Модифікація В.В.Бойко); Тест Сенс життєві орієнтації (методика СЖО) Д. А. Леонтьєва; методи математичної обробки даних. У ході дослідження було обстежено усього 60 осіб. Віком 16-18 років. 30 осіб Одеської середній спеціалізованій музичній школи-інтернат імені П. С. Столярського та 30 осіб (емігрантів), які проживають в Україні за допомогою соціальних мереж Telegram, Instagram.

Отримані результати за методикою–соціально-психологічної адаптації Роджерса и Даймонда. Робота з різними культурними групами являє собою складну задачу, спрямовану на досягнення максимального позитивного ефекту від взаємодії. При цьому необхідно враховувати все особливості культури іншого народу, віросповідання, ресурсні можливості. В процесі

формування толерантної поведінки до нового культурного середовища людина повинна одночасно вирішувати дві проблеми: збереження своєї культурної ідентичності і включення в чужу культуру. При тестуванні за методикою Роджерса и Даймонда ми використовували можливості музичної школи імені Столярського та соціальних мереж. Ресурси соціальних мереж допомогли нам тестувати емігрантів підлітків, проживаючих в Україні.

Отже, на підготовчому етапі була визначена вибірка досліджуваних, відібрані конкретні психологічні методики, спрямовані на діагностику досліджуваних показників.

На діагностичному етапі було проведено дослідження та здійснена діагностика всіх досліджуваних показників. Емпіричне дослідження проводилося з розрахунком часу і особливостей процедури дослідження. Збір емпіричних даних проводився у першій половині дня з розрахунком того, що фізичний та психологічний стан досліджуваних повинні бути в нормі. Місце і обстановка проведення дослідження були підібрані з умовою максимально не викликати стану тривожності та дискомфорту досліджуваних.

На аналітичному етапі був проведений математичний аналіз отриманих даних.

В результаті емпіричного дослідження виявили такі соціально психологічні чинники формування толерантної поведінки в мультикультурному середовищі:

Методика в результаті якої ми виявили один из чинників це методика соціально-психологічної адаптації Роджерса и Даймонда. Робота з різними культурними групами являє собою складну задачу, спрямовану на досягнення максимального позитивного ефекту від взаємодії. При цьому необхідно враховувати всі особливості культури іншого народу, віросповідання, ресурсні можливості. В процесі формування толерантної поведінки до нового культурного середовища людина повинна одночасно вирішувати дві проблеми: збереження своєї культурної ідентичності і включення в чужу культуру. Нагадаємо, що в підлітків емігрантів в порівнянні з підлітками з

музичної школи ми виявили прояви «Культурного шоку» за визначенням поняття О.Куликовою дезадаптивності, проблеми з прийняттям себе, низький емоційний комфорт, високий показник ескапізму, та прояви бажання домінувати. Прийняття інших в цілому проявилось на вищому рівні і внутрішній контроль нас також порадував. Маючи за плечима негативний досвід життя в рідній країні, серйозні порушення процесу соціалізації, різні види депривації та соціальну дезадаптацію, важко пристосовуються до зміни умов, а напрацювання ними механізмів пристосування, які допомагають змінити поведінку, не завжди відбувається успішно. В зв'язку з вищесказаним ми виділили чинники, що впливають на формування толерантної поведінки у підлітків емігрантів - сукупність соціальних цінностей, норм, знань, які домінують у суспільстві, в якому виховується підліток й успадковуються молодшими поколіннями від старших. Також важливим в сучасних умовах пандемії є контакт в соціальних мережах, самі діти прагнуть до нього: люблять приймати участь в іграх, різних групах по інтересам. Батьки повинні користуватися цим випадком для того, щоб налагодити стосунки між культурними особливостями в новому середовищі та соціальними інститутами з яким він взаємодіє. Маючи за плечима досвід життя в рідній країні, в новому культурному середовищі, підлітки мають серйозні порушення процесу соціалізації, різні види депривації та соціальну дезадаптацію, підлітки емігранти в межах нашого дослідження, важко пристосовуються до зміни умов, а напрацювання ними механізмів пристосування, які допомагають змінити поведінку, не завжди відбувається успішно. Діти, які потрапили в нове культурне середовище, зазвичай зазнають наслідків трагічних обставин, які перервали нормальний перебіг їхнього життя. Такі підлітки знають, що таке рідне середовище, рідна мова, рідна культура, оскільки їхні перші роки життя проходили в рідному середовищі. Тому підлітки із іноземних стран належать до групи ризику, бо можуть стати неблагополучними, одна з причин цього – проблеми адаптації до нового соціального та культурного середовища. Підлітки емігранти представляють певну специфічну групу, яка не здатна без

допомоги і підтримки держави, соціальних інститутів, важливим з яких є школа, друзі, психологічної допомоги, адаптуватися в сучасному суспільстві і тому потребують захисту.

Методика Вассермана на рівень фрустрованості продемонструвала нам, що учнів школи, які незадоволені власним життям в цілому значно менше, ніж підлітків ємигрантів, що може свідчити про загальну фрустрацію підлітків ємигрантів, що виражається в характерних переживаннях і поведінці і те, що викликається об'єктивно непереборними труднощами на шляху до досягнення мети і розбіжності реальності з очікуваннями. Поскільки фрустрація виникає у результаті конфліктів особистості з іншими, особливо в групі, в якій людина не дістає підтримки, співчутливого ставлення, то такі показники були очікувані нами в ході дослідження. Адже ємигрування в нове культурне середовище не можна назвати соціально небезпечним.

Найпомітнішими проявами поведінки під час дослідження були: апатія, агресія, регресія. В зв'язку з вищесказаним можна виділити чинник формування толерантної поведінки у підлітків ємигрантів– психологічний комфорт особистості підлітка в новому культурному середовищі. Кожен індивід, як правило, сам обирає собі свій шлях у адаптації в новому культурному середовищі. Зовнішні обставини або зовнішні чинники формування толерантної поведінки впливають на цей процес тією мірою, наскільки їм дозволяє впливати внутрішній чинник - сама індивідуальність людини. Тут, крім соціальних, у дію вступають і біологічні причини. В перше чергу потрібно створювати комфортне психологічне середовище для підлітків в середовищі в якому він проживає, і моніторити загальний рівень фрустрації в тому чи іншому випадку.

Також немаловажливий чинник, який нам вдалось виділити це позитивний досвід довірливих стосунків з однолітками та дорослими в умовах виховання в закладі освіти, середовища в якому він взаємодіє. Показано, що довіра створює ефект цілісності буття людини, сприяє виникненню ефекту цілісності особистості, за допомогою довіри співставляється міра

відповідності своєї поведінки, прийняття того рішення, мети, поставлених завдань як світові, так і самому собі. Встановлено, що за умови довіри підлітків дорослим, їх словам, намірам, діям, вчинкам, цінностям, дорослі здатні допомогти повірити в себе, знайти взаєморозуміння з навколишньою дійсністю та навчити правильно розуміти світоглядну позицію «іншого». Обґрунтовано значимість довіри і любові, які здатні в умовах зіткнення дитини зі стресовою ситуацією допомогти їй швидко впоратися з тривожними переживаннями. В зв'язку з цим, нас вразили контрастні результати виявленого емоційного дискомфорту та високі показники прийняття інших. Можемо припустити, що це пов'язано з щільністю соціальних контактів, але з обмеженнями в почутті довіри до цієї людини. Невідомо чи побаче вона цю людину, до якої звикла – вже завтра. Потреба в соціальних контактах і є передумовою створення численних підліткових угруповань. Неусвідомлювана мета взаємин з однолітками полягає в намаганні підлітка соціально актуалізуватися, не залишитися непоміченим, звернути на себе увагу. Кожен із них по-своєму інтегрується в суспільство. Це може виявлятися в індиферентній, активній чи напруженій поведінці. У свідомості сучасних підлітків, які здебільшого орієнтуються у соціальних контактах на дорослих, домінують не школа, не навчання, не відпочинок, а товариство та суспільство. Вони мотиваційно готові до засвоєння норм і цінностей суспільства, виявляючи водночас недостатню здатність до самореалізації.

На рахунок методики Смесложиттєві орієнтації Леонтьєва ми виявили наступні соціально-психологічні чинники формування толерантної поведінки у підлітків ємигрантів: наявність життєвих цілей, задоволеність своїм життям та положенням в соціумі, контроль плину власного життя та розвитку в суспільстві. Одна з найважливіших завдань психологічної підтримки та супроводу соціального розвитку підлітків які ємигрували в нове культурне середовище полягає в тому, щоб забезпечити як усвідомлення дитиною своєї потреби в дорослішанні, так і розуміння ним своїх можливостей зайняти певне місце в соціумі. Вирішення цієї задачі неможливе без вибору тих внутрішніх

психічних коштів, які допоможуть підлітку досягти бажання результату свого життєбудови. Етапи дорослішання як процесу соціального самовизначення проявляються у формуванні життєвих планів, що мають відповідні віком та індивідуальних характеристик підлітка особливості. Підліток, що залишився без рідної країни, позбавлений допомоги у побудові образу майбутнього, його уявлення про що очікує його дорослого життя вкрай розпливчасті. Результати за параметром «Цілі в житті» про це свідчать, і як наслідок цього вкрай актуальна постановка завдання психологічної підтримки дитини у побудові адекватної його потенціалу життєвої перспективи. У ході дорослішання життєва перспектива конкретизується у понятті життєвого плану. Цей план в точному сенсі цього слова виникає лише тоді, коли предметом роздумів стає не тільки кінцевий результат, а й способи його досягнення, шлях, яким людина має намір дотримуватися, і ті об'єктивні і суб'єктивні ресурси, які йому знадобляться.

Наступний чинник, на якому хочемо наголосити – це розгортання соціально-моральних зв'язків. У підлітковому віці втрачають свою актуальність стосунки з дорослими, а найважливішими стають стосунки з однолітками. Так виявляються глибинні потреби підлітків у розгортанні соціально-моральних зв'язків. У спілкуванні з ровесниками у них формується не лише перше, серйозніше, порівняно з ранніми віковими зв'язками, товариство, в якому вони отримують підтримку і можуть досягти самовираження, а й реалізується потреба в суспільному визнанні їх соціальної значущості. Стосунки з однолітками психологічно зорієнтовані на майбутні взаємини в дорослому товаристві, є однією з форм засвоєння його норм. Наштовхуючись на байдужість, роздратування дорослих, підлітки змушені розширювати свої контакти з ровесниками, інтенсивно формувати свій соціум, жорсткі закони якого часто стають своєрідним протестом проти дорослої спільноти.

Потреба в соціальних контактах і є передумовою створення численних підліткових угруповань. Неусвідомлювана мета взаємин з однолітками

полягає в намаганні підлітка соціально актуалізуватися, не залишитися непоміченим, звернути на себе увагу. Кожен із них по-своєму інтегрується в суспільство. Це може виявлятися в індиферентній, активній чи напруженій поведінці. У свідомості сучасних підлітків, які здебільшого орієнтуються у соціальних контактах на дорослих, домінують не школа, не навчання, не відпочинок, а товариство та суспільство. Вони мотиваційно готові до засвоєння норм і цінностей суспільства, виявляючи водночас недостатню здатність до самореалізації.

Таким чином, ми виділили шість основних соціально-психологічних чинників формування толерантної поведінки підлітків які емігрували:

- психологічний комфорт особистості підлітка в спілкуванні з однолітками за допомогою соціальних мереж;
- сукупність соціальних цінностей, норм, знань, які домінують у суспільстві, в якому виховується підлітки емігранти й які успадковуються молодшими поколіннями від старших;
- позитивний досвід довірливих стосунків з однолітками та дорослими в умовах нового культурного середовища;
- наявність життєвих цілей, задоволеність своїм життям та положенням в соціумі;
- контроль плину власного життя та розвитку в суспільстві;
- розгортання соціально-моральних зв'язків.

Знання та усвідомлення цих чинників допоможе педагогам, психологам та соціальним працівникам краще зрозуміти ті чи інші прояви в соціальній поведінці підлітків. Сформувати толерантну поведінку в новому мультикультурному середовищу.

ВИСНОВКИ

Аналіз існуючих наукових уявлень щодо проблеми толерантної поведінки в мультикультурному середовищі дозволяє зробити наступні висновки: толерантність - це здатність особистості або суспільства відноситися неупереджено до думки групи, відрізняється від поширених стереотипів. В іншому випадку взаємне соціальне невдоволення носіїв різних культур і соціальні потрясіння рано чи пізно вийдуть за рамки чисто культурних відносин і перетворяться в дійсну соціальну проблему. Крім того, аналіз сучасних досліджень толерантності показує, що вона може бути розглянута з різних позицій, причому всі вони актуальні для мультикультурного суспільства: розуміння толерантності як норми взаємин між людьми «соціальна норма, яка визначає стійкість до конфліктів в полі етнічному міжкультурному суспільстві»; «норма суспільної свідомості і поведінки людей»; розуміння толерантності як методу соціально-політичних рішень, як засобу, здатного вирішити протиріччя, примирити ворогуючі боки, як «необхідна умова оптимізації міжетнічних відносин, як форми вирішення міжетнічних суперечностей». Толерантність в такому розумінні виступає як інструмент запобігання напруженості, нетерпимості у відносинах. Розуміння толерантності як властивості особистості; при цьому визначення, як правило, характеризують саму особистість, а не розкривають зміст поняття. Поняття «мультикультуралізм» не так визначає якість суспільства, скільки попереджає, що в суспільстві є різні культури, які не вступають у взаємодію, «інші», по відношенню до яких необхідно проявляти терпимість, або толерантність, щоб не було соціального вибуху. Отже, повинна була виникнути така історична ситуація, коли носії різних культур були змушені жити разом при одночасному внутрішньому опорі і неприйнятті приймаючої культурою культури прийнятої. Формування толерантної поведінки ми пропонуємо розглядати через розуміння адаптації до нового культурного середовища. Згідно Куликової О.А. адаптація до нового культурного середовища виглядає у вигляді «Культурного шоку», який розглядається Куликової О.А. як: «вплив переміщення від знайомої культури, до тієї, яка є незнайомою. Коли знайомі

пам'ятки, звуки, запахи або смаки більше недоступні, це викликає почуття розгубленості і невизначеності. Джетлаг і втому після прибуття можуть викликати навіть несуттєві речі або явища, що може стати каталізатором для появи депресії. Крім того, під час соціально-психологічної адаптації за кордоном, фізична втома і нездужання можуть також посилити симптоматику культурного шоку. Найважливіше полягає в тому, щоб пам'ятати, що культурний шок є нормальним явищем - він може не тільки нівелюватися з часом, але стати позитивним для особистості станом, так як перебування в державі, в якому особистість дізнається про свої можливості більше, може сформувати такі якості, як милосердя, глобальна поінформованість, тобто риси, які характерні для зрілого, сформованого людини». Відповідно формування толерантної поведінки до «інших» культур на думку Куликової О.А. формується через стратегії культурної адаптації:

асиміляції - варіант акультурації, при якій людина повністю приймає цінності і норми іншої культури, відмовляючись при цьому від своїх норми цінностей:

сепарації - заперечення чужої культури при збереженні ідентифікації зі своєю культурою. У цьому випадку представники не доміантної групи вважають за краще більшу або меншу ступінь ізоляції від доміантною культури.

маргіналізація - варіант акультурації, що виявляється в втрати ідентичності з власною культурою і відсутності ідентифікації культурою більшості. Ця ситуація виникає з - за неможливості підтримувати власну ідентичність (зазвичай в силу якихось зовнішніх причин) і відсутності інтересу до отримання нової ідентичності (можливо, через дискримінації або сегретації зі сторони цієї культури)

- інтеграція ідентифікація з як зі старою культурою, так і з новою.

Сучасна людина вміє жити в мірі та Злагоді, з готовністю до активної взаємодії, здатності створити умови для формування культурної толерантності.

Для досягнення мети нашого дослідження були використані три методики: методика дослідження соціально психологічної адаптації новому культурному середовищу К. Роджерса – Р. Даймонда., Методика діагностики рівня соціальної фрустрації Л.И. Вассермана (Модифікація В.В.Бойко); Тест Сенс життєві орієнтації (методика СЖО) Д. А. Леонтєва; методи математичної обробки даних. У ході дослідження було обстежено усього 60 осіб. Віком 16-18 років. 30 осіб Одеської середній спеціалізованій музичній школи-інтернат імені П. С. Столярського та 30 осіб (емігрантів), які проживають в Україні за допомогою соціальних мереж Telegram, Instagram.

Отримані результати за методикою–соціально-психологічної адаптації Роджерса и Даймонда. Робота з різними культурними групами являє собою складну задачу, спрямовану на досягнення максимального позитивного ефекту від взаємодії. При цьому необхідно враховувати все особливості культури іншого народу, віросповідання, ресурсні можливості. В процесі формування толерантної поведінки до нового культурного середовища людина повинна одночасно вирішувати дві проблеми: збереження своєї культурної ідентичності і включення в чужу культуру. При тестуванні за методикою Роджерса и Даймонда ми використовували можливості музичної школи імені Столярського та соціальних мереж. Ресурси соціальних мереж допомогли нам тестувати емігрантів пітлітків, проживаючих в Україні.

Отже, на підготовчому етапі була визначена вибірка досліджуваних, відібрані конкретні психологічні методики, спрямовані на діагностику досліджуваних показників.

На діагностичному етапі було проведено дослідження та здійснена діагностика всіх досліджуваних показників. Емпіричне дослідження проводилося з розрахунком часу і особливостей процедури дослідження. Збір емпіричних даних проводився у першій половині дня з розрахунком того, що фізичний та психологічний стан досліджуваних повинні бути в нормі. Місце і обстановка проведення дослідження були підібрані з умовою максимально не викликати стану тривожності та дискомфорту досліджуваних.

На аналітичному етапі був проведений математичний аналіз отриманих даних.

В результаті емпіричного дослідження виявили такі соціально психологічні чинники формування толерантної поведінки в мультикультурному середовищі:

Методика в результаті якої ми виявили один из чинників це методика соціально-психологічної адаптації Роджерса и Даймонда. Робота з різними культурними групами являє собою складну задачу, спрямовану на досягнення максимального позитивного ефекту від взаємодії. При цьому необхідно враховувати все особливості культури іншого народу, віросповідання, ресурсні можливості. В процесі формування толерантної поведінки до нового культурного середовища людина повинна одночасно вирішувати дві проблеми: збереження своєї культурної ідентичності і включення в чужу культуру. Нагадаємо, що в підлітків емігрантів в порівнянні з підлітками з музичної школи ми виявили прояви «Культурного шоку» за визначенням поняття О.Куликовою дезадаптивності, проблеми з прийняттям себе, низький емоційний комфорт, високий показник ескапізму, та прояви бажання домінувати. Прийняття інших в цілому проявилось на вищому рівні і внутрішній контроль нас також порадував. Маючи за плечима негативний досвід життя в рідній країні, серйозні порушення процесу соціалізації, різні види депривації та соціальну дезадаптацію, важко пристосовуються до зміни умов, а напрацювання ними механізмів пристосування, які допомагають змінити поведінку, не завжди відбувається успішно. В зв'язку з вищесказаним ми виділили чинники, що впливають на формування толерантної поведінки у підлітків емігрантів - сукупність соціальних цінностей, норм, знань, які домінують у суспільстві, в якому виховується підліток й успадковуються молодшими поколіннями від старших. Також важливим в сучасних умовах пандемії є контакт в соціальних мережах, самі діти прагнуть до нього: люблять приймати участь в іграх, різних групах по інтересам. Батьки повинні користуватися цим випадком для того, щоб налагодити стосунки між

культурними особливостями в новому середовище та соціальними інститутами з яким він взаємодіє. Маючи за плечима досвід життя в рідній країні, в новому культурному середовище, підлітки мають серйозні порушення процесу соціалізації, різні види депривації та соціальну дезадаптацію, підлітки емігранти в межах нашого дослідження, важко пристосовуються до зміни умов, а напрацювання ними механізмів пристосування, які допомагають змінити поведінку, не завжди відбувається успішно. Діти, які потрапили в нове культурне середовище, зазвичай зазнають наслідків трагічних обставин, які перервали нормальний перебіг їхнього життя. Такі підлітки знають, що таке рідне середовище, рідна мова, рідна культура, оскільки їхні перші роки життя проходили в рідному середовищу. Тому підлітки із іноземних стран належать до групи ризику, бо можуть стати неблагополучними, одна з причин цього – проблеми адаптації до нового соціального та культурного середовища. Підлітки емігранти представляють певну специфічну групу, яка не здатна без допомоги і підтримки держави, соціальних інститутів, важливим з яких є школа, друзі, психологічної допомоги, адаптуватися в сучасному суспільстві і тому потребують захисту.

Методика Вассермана на рівень фрустрованності продемонструвала нам, що учнів школи, які незадоволені власним життям в цілому значно менше, ніж підлітків емігрантів, що може свідчити про загальну фрустрацію підлітків емігрантів, що виражається в характерних переживаннях і поведінці і те, що викликається об'єктивно непереборними труднощами на шляху до досягнення мети і розбіжності реальності з очікуваннями. Поскільки фрустрація виникає у результаті конфліктів особистості з іншими, особливо в групі, в якій людина не дістає підтримки, співчутливого ставлення, то такі показники були очікувані нами в ході дослідження. Адже емігрування в нове культурне середовище не можна назвати соціально небезпечним.

Найпомітнішими проявами поведінки під час дослідження були: апатія, агресія, регресія. В зв'язку з вищесказаним можна виділити чинник формування толерантної поведінки у підлітків емігрантів – психологічний

комфорт особистості підлітка в новому культурному середовищі. Кожен індивід, як правило, сам обирає собі свій шлях у адаптації в новому культурному середовищі. Зовнішні обставини або зовнішні чинники формування толерантної поведінки впливають на цей процес тією мірою, наскільки їм дозволяє впливати внутрішній чинник - сама індивідуальність людини. Тут, крім соціальних, у дію вступають і біологічні причини. В першу чергу потрібно створювати комфортне психологічне середовище для підлітків в середовищі в якому він проживає, і моніторити загальний рівень фрустрації в тому чи іншому випадку.

Також немаловажливий чинник, який нам вдалось виділити це позитивний досвід довірливих стосунків з однолітками та дорослими в умовах виховання в закладі освіти, середовища в якому він взаємодіє. Показано, що довіра створює ефект цілісності буття людини, сприяє виникненню ефекту цілісності особистості, за допомогою довіри співставляється міра відповідності своєї поведінки, прийняття того рішення, мети, поставлених завдань як світові, так і самому собі. Встановлено, що за умови довіри підлітків дорослим, їх словам, намірам, діям, вчинкам, цінностям, дорослі здатні допомогти повірити в себе, знайти взаєморозуміння з навколишньою дійсністю та навчити правильно розуміти світоглядну позицію «іншого». Обґрунтовано значимість довіри і любові, які здатні в умовах зіткнення дитини зі стресовою ситуацією допомогти їй швидко впоратися з тривожними переживаннями. В зв'язку з цим, нас вразили контрастні результати виявленого емоційного дискомфорту та високі показники прийняття інших. Можемо припустити, що це пов'язано з щільністю соціальних контактів, але з обмеженнями в почутті довіри до цієї людини. Невідомо чи побаче вона цю людину, до якої звикла – вже завтра. Потреба в соціальних контактах і є передумовою створення численних підліткових угруповань. Неусвідомлювана мета взаємин з однолітками полягає в намаганні підлітка соціально актуалізуватися, не залишитися непоміченим, звернути на себе увагу. Кожен із них по-своєму інтегрується в суспільство. Це може виявлятися в

індиферентній, активній чи напруженій поведінці. У свідомості сучасних підлітків, які здебільшого орієнтуються у соціальних контактах на дорослих, домінують не школа, не навчання, не відпочинок, а товариство та суспільство. Вони мотиваційно готові до засвоєння норм і цінностей суспільства, виявляючи водночас недостатню здатність до самореалізації.

На рахунок методики Смесложиттєві орієнтації Леонтьєва ми виявили наступні соціально-психологічні чинники формування толерантної поведінки у підлітків емігрантів: наявність життєвих цілей, задоволеність своїм життям та положенням в соціумі, контроль плину власного життя та розвитку в суспільстві. Одна з найважливіших завдань психологічної підтримки та супроводу соціального розвитку підлітків які емігрували в нове культурне середовище полягає в тому, щоб забезпечити як усвідомлення дитиною своєї потреби в дорослішанні, так і розуміння ним своїх можливостей зайняти певне місце в соціумі. Вирішення цієї задачі неможливе без вибору тих внутрішніх психічних коштів, які допоможуть підлітку досягти бажання результату свого життєбудови. Етапи дорослішання як процесу соціального самовизначення проявляються у формуванні життєвих планів, що мають відповідні віком та індивідуальних характеристик підлітка особливості. Підліток, що залишився без рідної країни, позбавлений допомоги у побудові образу майбутнього, його уявлення про що очікує його дорослого життя вкрай розпливчасті. Результати за параметром «Цілі в житті» про це свідчать, і як наслідок цього вкрай актуальна постановка завдання психологічної підтримки дитини у побудові адекватної його потенціалу життєвої перспективи. У ході дорослішання життєва перспектива конкретизується у понятті життєвого плану. Цей план в точному сенсі цього слова виникає лише тоді, коли предметом роздумів стає не тільки кінцевий результат, а й способи його досягнення, шлях, яким людина має намір дотримуватися, і ті об'єктивні і суб'єктивні ресурси, які йому знадобляться.

Наступний чинник, на якому хочемо наголосити – це розгортання соціально-моральних зв'язків. У підлітковому віці втрачають свою

актуальність стосунки з дорослими, а найважливішими стають стосунки з однолітками. Так виявляються глибинні потреби підлітків у розгортанні соціально-моральних зв'язків. У спілкуванні з ровесниками у них формується не лише перше, серйозніше, порівняно з ранніми віковими зв'язками, товариство, в якому вони отримують підтримку і можуть досягти самовираження, а й реалізується потреба в суспільному визнанні їх соціальної значущості. Стосунки з однолітками психологічно зорієнтовані на майбутні взаємини в дорослому товаристві, є однією з форм засвоєння його норм. Наштовхуючись на байдужість, роздратування дорослих, підлітки змушені розширювати свої контакти з ровесниками, інтенсивно формувати свій соціум, жорсткі закони якого часто стають своєрідним протестом проти дорослої спільноти.

Потреба в соціальних контактах і є передумовою створення численних підліткових угруповань. Неусвідомлювана мета взаємин з однолітками полягає в намаганні підлітка соціально актуалізуватися, не залишитися непоміченим, звернути на себе увагу. Кожен із них по-своєму інтегрується в суспільство. Це може виявлятися в індиферентній, активній чи напруженій поведінці. У свідомості сучасних підлітків, які здебільшого орієнтуються у соціальних контактах на дорослих, домінують не школа, не навчання, не відпочинок, а товариство та суспільство. Вони мотиваційно готові до засвоєння норм і цінностей суспільства, виявляючи водночас недостатню здатність до самореалізації.

Таким чином, ми виділили шість основних соціально-психологічних чинників формування толерантної поведінки підлітків які емігрували:

- психологічний комфорт особистості підлітка в спілкуванні з однолітками за допомогою соціальних мереж;
- сукупність соціальних цінностей, норм, знань, які домінують у суспільстві, в якому виховується підлітки емігранти й які успадковуються молодшими поколіннями від старших;

- позитивний досвід довірливих стосунків з однолітками та дорослими в умовах нового культурного середовища;
- наявність життєвих цілей, задоволеність своїм життям та положенням в соціумі;
- контроль плину власного життя та розвитку в суспільстві;
- розгортання соціально-моральних зв'язків.

Знання та усвідомлення цих чинників допоможе педагогам, психологам та соціальним працівникам краще зрозуміти ті чи інші прояви в соціальній поведінці підлітків. Сформувати толерантну поведінку в новому мультикультурному середовищу.

СПИСОК ВИКОРИСТАНИХ ДЖЕРЕЛ

- 1.Абрамова Г.С. Возрастная психология. – М., 2004;

- 2.Абакумова И. В., Ермаков П. Н. О становлении толерантности личности в поликультурном образовании // Вопросы психологии. – 2003. – № 3. – С. 78–82.
- 3.Асмолов А. Г. Практическая психология и проектирование вариативного образования в России: от парадигмы конфликта – к парадигме толерантности // Вопросы психологии. – 2003. – № 4. – С. 3–12.
- 4.Асмолов А. Г., Солдатова Г.У., Шайгерова Л.А. О смыслах понятия «толерантность». Век толерантности: научно-публ. вестник. 2001. № 1/2. С. 8-19. 15.
- 5.Асмолов А. Г. По ту сторону сознания: методологические проблемы неклассической психологии. Москва: Смысл, 2002. 480 с. 16.
- 6.Асмолов А. Г. Толерантность: от утопии к реальности. На пути к толерантному сознанию / отв. ред. А. Г. Асмолов. Москва: Смысл, 2000. С. 4-7.
- 7.Бардиер Г.Л. Социальная психология толерантности : монографія. Санкт-Петербург: СПб. гос. ун-т, 2005. 120 с.
8. Блинова О.Е. Психологічні умови толерантності студентів в міжетнічній взаємодії\ Олена Євгенівна Блинова \ Науковий часопис НПУ імені М.П. Драгоманова, 2009.- №26(50)- Ч.1-С.166-170. – Серія №12: (Психологічні науки)
- 9.Брюховецька О. В. Функції професійної толерантності керівників загальноосвітніх навчальних закладів. Інституціональні перетворення в суспільстві: світовий досвід і українська реальність: зб. наук. пр.; за заг. ред. М.М. Радевої. Мелітополь: Колор Принт, 2016. С. 5-8. 41.
- 10.Брюховецька О.В. Психологічні основи формування професійної толерантності у керівників загальноосвітніх навчальних закладів : дис. ... доктора психол. наук ; 19.00.01 / Ін-т психології ім. Г.С. Костюка НАПН України, Київ, 2017. 484 с.
- 11.Вірна Ж.П., Кандиба М.О. Емоційна зрілість психолога: тенденції і закономірності прояву в структурі професійної толерантності. Теоретичні і

прикладні проблеми психології: збірник наукових праць. Северодонецьк, 2015. № 3(38). С. 104-119.

12.Гайдук Г.А. Мотиваційно-сміслові чинники професійної толерантності педагога. –Дисертація на здобуття наукового ступеня кандидата психологічних наук (доктора філософії) Східноєвропейський національний університет імені Лесі Українки, м. Луцьк, 2019.С.213 режим доступу<https://ra.vnu.edu.ua/wp-content/uploads/2019/05/Gajduk-dysertatsiya.pdf>

13.Гайдук Г.А. Професійна толерантність особистості: огляд теоретичних позицій вивчення феномену. Проблеми гуманітарних наук : зб. наук. пр. Дрогоб. держ. пед. ун-ту ім. Івана Франка. Серія «Психологія» / ред. кол. Н. Скотна, І. Галян та ін. Дрогобич : Видавничий відділ ДДПУ імені Івана Франка, 2015. Вип. 35. С. 49-60.

14.Гайдук Г. А. Факторна структура мотиваційно-сміслових особливостей особистості як передумови її толерантної поведінки. Проблеми сучасної психології: зб. наук. пр. Кам'янець-Поділ. нац. ун-ту ім. Івана Огієнка та Ін-ту психології ім. Г.С. Костюка НАПН України / за ред. С. Д. Максименка, Л. А. Онуфрієвої. Кам'янець-Подільський: Аксіома, 2016. Вип. 34. С. 69-79.

15.Горобець К. Чи є толерантність правовою цінністю? // Толерантність у транзитивних суспільствах: філософський, правовий, політичний, соціологічний виміри : збірка наукових статей та есе / упорядкування, наукове редагування і передмова О. Петришина, Д. Вовка, О. Уварової. – Харків : Юрайт, 2016. – С. 99–110

16.Гордон, АС Суспільно корисна робота, 2009,-155с.

17.Гуренко О. І. Виховання етнічної толерантності та культури міжнаціонального спілкування у студентської молоді.

[Електронний ресурс]. Режим

доступу:http://www.nbu.gov.ua/Portal/soc_gum/pspo/2007_13_2/doc_pdf/

Gurenko_st.pdf

- 18.Грива О.А. Толерантність молоді в полікультурному середовищі : монографія. Київ: Національний педагогічний ун-т ім. М.П. Драгоманова, 2007. 275 с.
- 19.Гусев А.И. Толерантность к неопределенности как составляющая личностного потенциала. Личностный потенциал: структура и диагностика / под. ред. Д.А. Леонтьева. Москва: Смысл, 2011. С. 300-330.
- 20.Декларація про права осіб, що належать до національних або етнічних, релігійних та мовних меншин (Прийнята резолюцією 47/135 Генеральної Асамблеї ООН від 18 грудня 1992 року). – URL: http://zakon3.rada.gov.ua/laws/show/995_318
- 21.Резолюция Генеральной Асамблеи ООН 41/120 «Установление международных стандартов в области прав человека». – URL: <http://daccess-ddsny.un.org/doc/RESOLUTION/GEN/NR0/496/28/IMG/NR049628.pdf?OpenElement>.
- 22.Драгунова Т.В. Психологический анализ оценки поступков подростками.// "Вопросы психологии личности школьника". — М., 2006;
- 23.Збірник нормативно-правових актів у сфері захисту прав дітей.-РА „Прем’єр Медіа”.-К.-2012.-с.235.
- 24.Карпенко Л.А. Общение как главная представленность отношений в социальном пространстве // Вопросы психологии. – 2005. – №4. – С. 77–85.
- 25.Касаткіна, Н.Е. Теорія і практика формування професійного самовизначення молоді в умовах безперервної освіти. Автореф. дисс.докт. пед. наук. - М., 2005,-122с.
- 26.Кандиба М.О. Емоційна зрілість як умова розвитку професійної толерантності особистості : автореф. дис. ... канд. психол. наук ; 19.00.01 / Східноєвропейський нац. ун-т ім. Лесі Українки. Луцьк, 2015. 20 с.
- 27.Кодекс законів про працю України. (Затверджується Законом № 322-VIII (322а-08) від 10.12.71 ВВР, 1971, додаток до № 50, ст.)

28. Куликова О.А. Культурный шок: социально психологическая адаптация к новой культурной среде. Вестник университета №5, режим доступа: <https://cyberleninka.ru/article/n/kulturnyy-shok-sotsialno-psihologicheskaya-adaptatsiya-k-novoy-kulturnoy-srede>
29. Кагермазова Л. Ц., Абакумова И. В., Богуславская В. Ф. Ценностно-смысловые установки как фактор формирования антитеррористического сознания в поликультурной среде вуза ISSN 1812-1853 t РОССИЙСКИЙ ПСИХОЛОГИЧЕСКИЙ ЖУРНАЛ t 2013 ТОМ 10 № 5 <https://core.ac.uk/download/pdf/287180816.pdf>
30. Клепцова Е. Ю. Психология и педагогика толерантности: учеб. пособие. – М., 2004.
31. Петухов Т.Н. Теоретико-методологический анализ понятия «толерантность» Вестник ЮУрГУ, №20, 2012. с. 18-23
32. Педагогика толерантности и разрешения конфликтов [Электронный ресурс]. – Режим доступа: <http://www.rudn.ru/fpkp/programs/Lect11.htm>
33. Крайг Г. Психология развития: Пер. с англ. Н. Мальгиной и др. Под общ. науч. ред. А.А. Алексеева. 7-е междунар. изд. – СПб.: Изд-во Питер, 2009. – 988 с.;
34. М.А. Козловец М.А. Михайлова М.О Мультикультуралізм і проблема єдності суспільства 2012_01_13materiali_zhitomir.indd режим доступа http://eprints.zu.edu.ua/13400/1/Kozlovec_Mthajlova.pdf
35. Колісник В. Криза виховання в Україні не є безпосереднім наслідком загальної кризи суспільства. – 1999. – № 3/4. – С.103 – 113., с. 110.
36. Леонов С.Д. Личностное самоопределение подростков в условиях детского дома // Детский дом. – 2008. – №1. – С. 46–48.
37. Лекторский В. А. О толерантности, плюрализме и критицизме [Текст] / В. А. Лекторский // Философия, наука, цивилизация / под ред. Казютинского В. В. – М.: Эдиториал УРСС, 1999. – С. 284–292.
38. Леонтьев Д. А. Тест смысло-жизненных ориентаций (СЖО). Москва: Смысл, 1992. 16 с.

39. Леонтьев Д.А. Динамика смысловых процессов. Психологический журнал. 1997. Т. 18. № 6. С. 13-27.
40. Леонтьев Д.А. К операционализации понятия «толерантность». Вопросы психологии. 2009. № 5. С. 3-17.
41. Луковицкая Е.Г. Социально-психологическое значение толерантности к неопределенности / дис. ... канд. психол. наук ; 19.00.05 / Санкт-Петербургский государственный университет. Санкт-Петербург, 1998. 173 с. 141.
42. Лунев В.Е. Особенности этнической толерантности молодежи в условиях билингвальной культуры. Вісник Національного університету оборони України. 2014. Вип. 2. С. 240-247.
43. Луньов В.Є. Дефіцитарна мотивація в генезі особистісної толерантності. Діяльнісна самореалізація особистості в освітньому просторі: монографія / [колектив авторів: В.В.Бучма, О.В.Гурова, Л.В.Дзюбка та ін.] / за ред. С.Д.Максименка. Київ: Видавничий Дім «Слово», 2017. С. 67-70.
44. Мачуська І. Міжособистісне спілкування підлітків / І. Мачуська // Шкільний світ. - 2007. - Трав. (№ 17). - С. 1 – 11;
45. Максимова, О. О. (2016) Історико-педагогічний аспект виховання толерантної особистості. Педагогічна освіта: теорія і практика (21). pp. 120-125. URI:<http://eprints.zu.edu.ua/id/eprint/22563>
46. Мудрик А.В. Социализация человека как проблема // Социальная педагогика. – 2005. – №4. – С. 47–57.
47. Мірїманова М. Толерантність як проблема виховання [Текст] / М. Мірїманова // Розвиток особистості. – 2002. – № 2. – С. 104–115.
48. Мириманова М. С. Толерантность как феномен индивидуальный и социальный: монографія. Москва : Прометей, 2004. 256 с.
49. Мижа В. Виховання толерантності [Електронний ресурс]. – Режим доступу: <http://osvita.ua/school/technol/1117>
50. Молчанова А.О. М 76 Толерантність як ціннісна основа професійної діяльності педагога: посібник / Алевтина Олександрівна Молчанова. – Київ: Інститут педагогічної освіти і освіти дорослих НАПН України, 2013. – 188 с.

- 51.Орбан-Лембрик Комуникативний простір міжособистісних відносин // Вісник Прикарпатського університету. Філософські і психологічні науки. — Вип. 4. — Івано-Франківськ, 2003. — С 130 —136;
- 52.Орбан-Лембрик Л. Б. Спілкування як соціально-психологічний феномен // Збірник наукових праць: філософія, соціологія, психологія. — Вип. 8. — Ч. 1. — Івано-Франківськ, 2003. — С 3 — 10;
- 53.Психологічний словник / за редакцією Войтка В. І. — Київ : Вища школа, 2002. — С. 205.
- 54.Практическая психодиагностика: методики и тесты / Под ред. Д.Я. Райгородского. – Самара, 1999. – 668 с. 179.
- 55.Пределы толерантности в современном обществе / под ред. И.Л. Первой. Санкт-Петербург: Речь, 2003. 248 с.
- 56.Райс Ф. Психология подросткового и юношеского возраста. 8-е издание. — СПб.: Питер, 2000;
- 57.Речицкий В. Императив толерантности. Генетические истоки // Толерантність у транзитивних суспільствах: філософський, правовий, політичний, соціологічний виміри: збірка наукових статей та есе / Упорядкування, наукове редагування і передмова О. Петришина, Д. Вовка, О. Уварової. – Харків: Юрайт, 2016. – С. 10–21.
- 58.Семенов Г.А. Социализация, воспитание, развитие // Воспитание школьников. –2003. – №6. – С. 2–7.
- 59.Солдатова Г.У. Психология межэтнической напряженности. Москва: Смысл, 1998. 386 с. 205.
- 60.Солдатова Г.У. Толерантность: психологическая устойчивость и нравственный імператив. Практикум по психодиагностике и исследованию толерантности / под ред. Г.У. Солдатовой, Л.А. Шайгеровой. Москва: МГУ им. М. В. Ломоносова, 2003. 143 с.
- 61.Титаренко Л.К. Взаимная толерантность педагога и студента в процессе использования дистанционного метода обучения. режим доступа: <https://elib.bsu.by/handle/123456789/45998>

62. Толерантность в современном обществе: опыт междисциплинарных исследований: сборник научных статей / под научн. ред. М.В. Новикова, Н.В. Нижегородцевой. – Ярославль: Изд-во ЯГПУ, 2011. – 357 с.
63. Третьякова Т.В. Формирование толерантности будущих социальных педагогов в высшем учебном заведении : этнопедагогический подход : монографія. Хабаровск, 2011. 270 с.
64. Шулигіна Р.А. Вплив культури спілкування на формування моральних і культурних якостей учнівської молоді // Вісник КНЛУ: Серія Педагогіка та психологія. – К.: Вид. центр КНЛУ. – 2004. – Вип. 7. – С. 213-219.
65. Шулигіна Р.А. Комунікативна культура особистості: стан проблеми, перспективи, розвиток // Сучасні літературознавчі студії: Дитина і світ: проблеми культурного діалогу. – К.: Вид. центр КНЛУ, 2005. – № 2. – С. 167-173.
66. Шулигіна Р.А. Методичні рекомендації з формування культури спілкування старшокласників. – К.: КМПУ імені Б.Д.Грінченка, 2007. – 42 с.
67. Шулигіна Р.А. Роль спілкування у формування особистості // Збірка матеріалів Всеукраїнської науково-практичної конференції. Національна освіта: провідні тенденції та перспективи (до 140-річчя від дня народження Б.Д.Грінченка) 15-16 грудня 2003 року. – К.: КМПУ ім. Б.Д.Грінченка, 2004. – С. 98-100.
68. Шаюк О.Я. Науково-психологічне осмислення толерантності як загальнолюдської проблеми. Психологія і суспільство. 2010. № 1. С. 100-111.
69. Формирование толерантного поведения у педагога и ученика/ Г.В. Никитина, В.Н. Романенко, В.В. Корец. [Електронний ресурс]. – Режим доступу: <http://www.rae.ru/zk/arj/2009/05/Korets.pdf>
70. Ядов В.А. Саморегуляция и прогнозирование социального поведения личности. Ленинград : Наука, 1979. 142 с.
71. Якобсон П.М. Психологические проблемы мотивации поведения человека. Москва : Прогресс, 1969. 265 с.

72. Ясько Б.А. Толерантність у сучасному суспільстві. Київ : Наукова думка, 2012. 142 с.

ДОДАТКИ

Додаток 1

Кореляційний аналіз методики Вассерма Рівень фрустрації

Показники	Учні школи		Учні ємігранти		t- критерій	p
	M	SD	M	SD		
Рівень фрустрації	1,66666 7	1,09334 5	2,83333 3	0,87428 1	-4,56462	0,000027* **

M - середнє

SD - стандартне відхилення

p – рівень значущості;

*** - рівень значущості на рівні $p < 0.001$

** - рівень значущості на рівні $p < 0.01$

* - рівень значущості на рівні $p < 0.05$

Додаток 2

Методика Роджерса і Даймонда Соціально-психологічна адаптація

Показники	Учні школи		Учні емігранти		t-критерій	p
	M	SD	M	SD		
Адаптивність	7,600000	1,132589	6,666667	1,241060	3,04259**	0,003520
Приняття себе	6,866667	0,860366	4,600000	1,037238	9,21254***	0,000000
Приняття інших	5,933333	1,201532	7,466667	0,899553	-5,59537***	0,000001
Емоційний комфорт	5,866667	1,136642	4,933333	1,112107	3,21474**	0,002135
Внутрішній контроль	5,366667	1,473521	6,466667	1,252125	-3,11581**	0,002851
Домінування	7,133333	0,860366	6,733333	1,142693	1,53169	0,131036
Ескапізм	5,133333	1,136642	6,100000	1,647359	-2,64543*	0,010482

M - середнє

SD - стандартне відхилення

p – рівень значущості;

*** - рівень значущості на рівні $p < 0.001$

** - рівень значущості на рівні $p < 0.01$

* - рівень значущості на рівні $p < 0.05$

Смисложиттєві орієнтації Леонтєв

Показники	Учні школи		Учні ємигранти		t-критерій	p
	M	SD	M	SD		
Ціль життя	6,000000	1,640017	4,700000	1,149213	3,55560***	0,000758
Процес життя	7,500000	1,224745	5,633333	0,964305	6,55895***	0,000000
Результативність	6,100000	1,373392	4,500000	1,479748	4,34081***	0,000058
Локус контролю- Я	7,066667	1,362891	6,866667	1,166585	0,61062	0,543836
Керованість життям	5,200000	1,156690	7,166667	1,315251	-6,15002***	0,000000

M - середнє

SD - стандартне відхилення

p – рівень значущості;

*** - рівень значущості на рівні $p < 0.001$

** - рівень значущості на рівні $p < 0.01$

* - рівень значущості на рівні $p < 0.05$

